

Într-un document *Word* se pot introduce simboluri și caractere speciale care nu fac parte din setul standard de caractere (ne se află pe tastatură), cum ar fi:

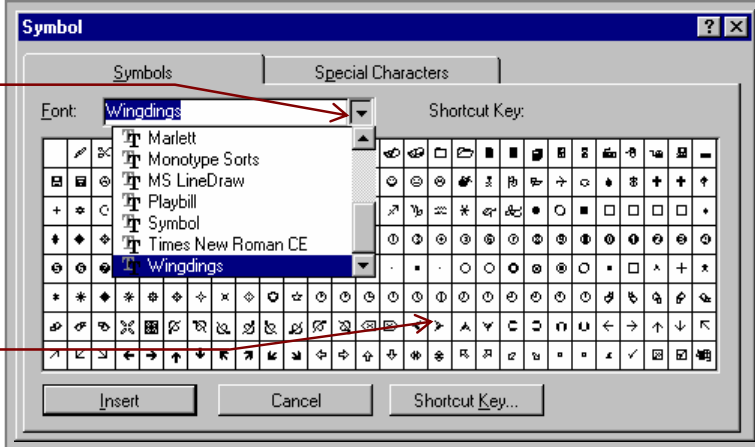
$\alpha$ ,  $\beta$ ,  $\text{\u0163}$ ,  $\text{\u00a9}$ ,  $\clubsuit$ ,  $\diamond$ ,  $\heartsuit$ ,  $\spadesuit$ ,  $\Sigma$ ,  $\infty$ ,  $\frac{1}{2}$ ,  $\geq$ ,  $\text{\u2606}$ ,  $\text{\u2607}$ ,  $\text{\u2608}$ ,  $\text{\u2609}$ , etc.

Inserarea unui simbol se poate face prin comanda *Symbol...* din meniul *Insert* care deschide caseta de dialog *Symbol*:

Se alege **Font**-ul dorit:

- *Normal Text*,
- *Symbol*,
- *WingDings*, ...

Se alege un simbol (clic), apoi se apasă butonul **Insert**, pentru a fi copiat în document (clic).

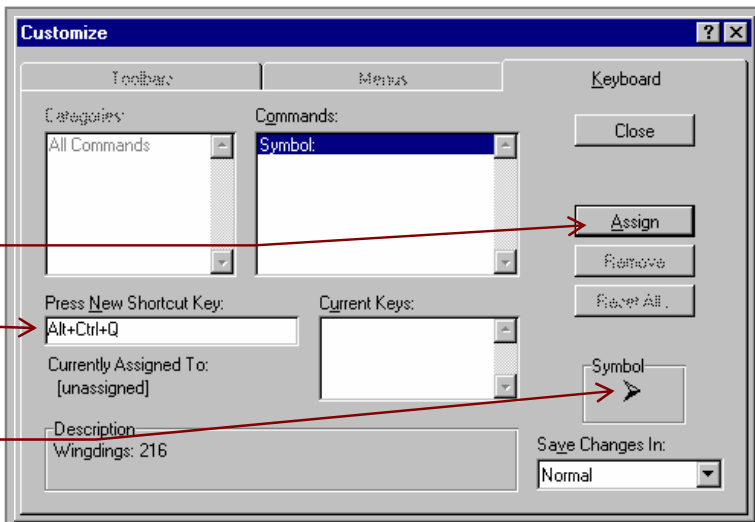


Pentru a evita acest dialog, pentru caracterele mai frecvente, se poate defini o comandă rapidă (ex.: **Alt+a=ă**, **Ctrl+a=Ă**, prin butonul *Shortcut Key*, care deschide următoarea casetă de dialog:

Se tastează combinația de taste pentru comanda rapidă.

Se apasă butonul **Assign** pentru asociere.

Simbolul ales va fi referit în continuare cu noua combinație de taste.

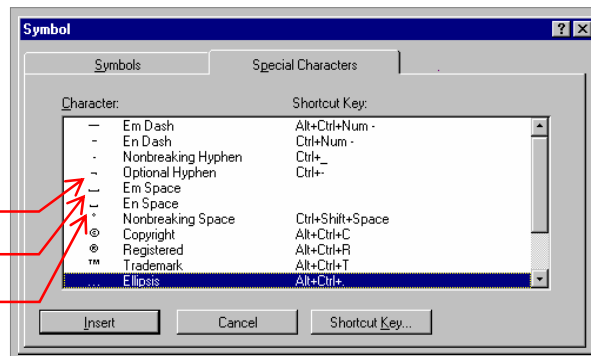


Caracterele speciale se pot introduce apelând din caseta *Symbol*, eticheta *Special Characters*:

*Despărțire în silabe*

*Spațiu foarte mare*

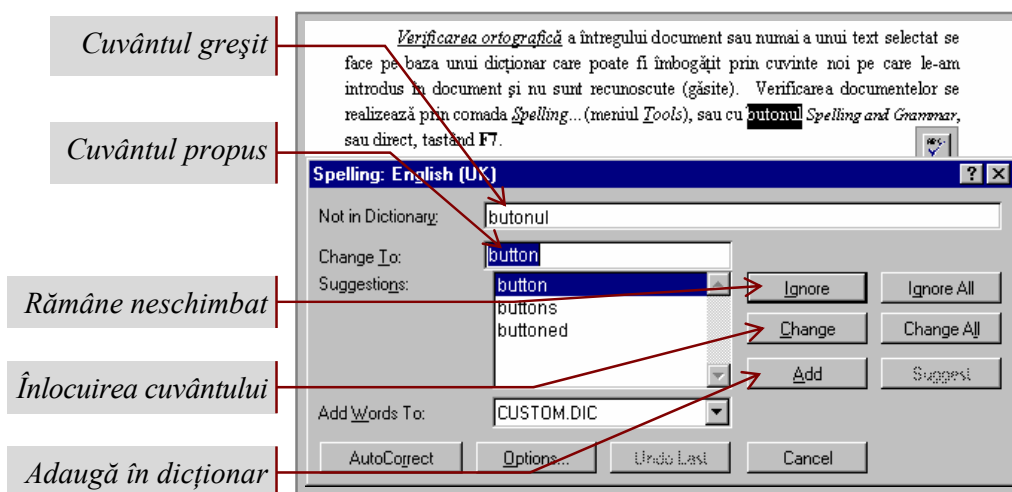
*Spațiu mare*



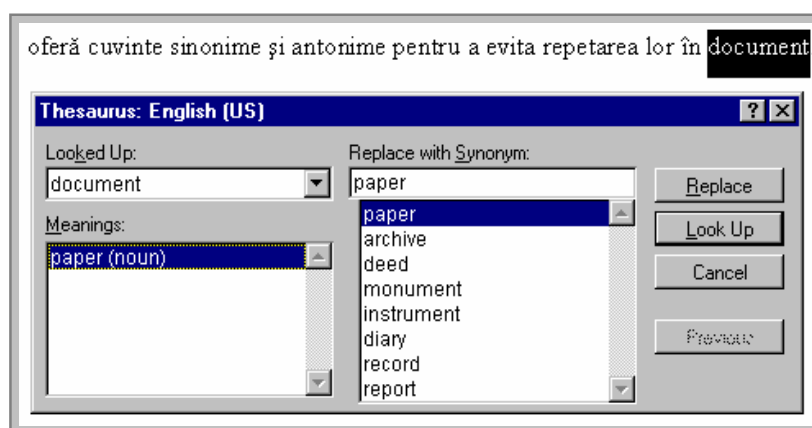
Character:	Shortcut Key:
- Em Dash	Alt+Ctrl+Num -
- En Dash	Ctrl+Num -
- Nonbreaking Hyphen	Ctrl+_
- Optional Hyphen	Ctrl+-
- Em Space	
- En Space	
- Nonbreaking Space	Ctrl+Shift+Space
© Copyright	Alt+Ctrl+C
® Registered	Alt+Ctrl+R
™ Trademark	Alt+Ctrl+T
... Ellipsis	Alt+Ctrl+.

Verificarea ortografică a întregului document sau numai a unui text selectat se face pe baza unui dicționar care poate fi îmbogățit prin cuvinte noi pe care le-am introdus în document și nu sunt recunoscute (găsite).

Verificarea documentelor se realizează prin comanda *Spelling...* (meniul *Tools*), sau cu butonul *Spelling and Grammar*, sau direct, tastând **F7**.



Comanda *Thesaurus...* (meniul *Tools*), sau direct **Shift+F7** apelează lexiconul care oferă cuvinte sinonime și antonime (într-o casetă de dialog de tipul celei care urmează) pentru a evita repetarea lor în document.



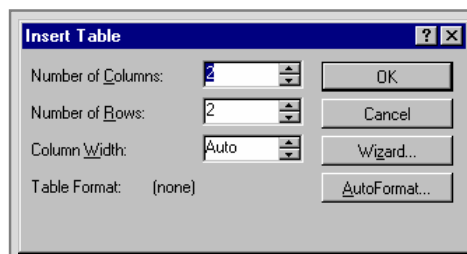
Verificarea și corectarea automată se poate seta prin comanda *Options...* (meniul *Tools*), eticheta *Spelling*.

### 3.3. Realizarea tabelelor

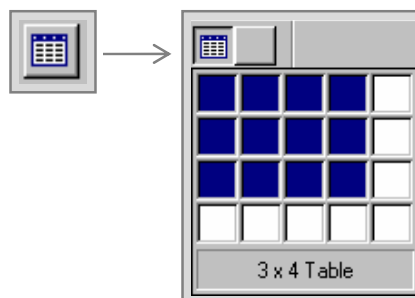
*Tabelul* este o structură de tip matrice în care elementele se numesc *celule*, și care pot conține alte obiecte (texte, formule, desene, imagini, etc...), mai puțin tabele.

Crearea unui tabel se poate face prin:

- a) comanda *Insert Tabel...* (meniul *Tabel*), care deschide o casetă de dialog de forma celei alăturate, cu ajutorul căreia se pot defini dimensiunile tabelului (*Number of Rows* respectiv *Number of Columns*) precum și dimensiunea coloanelor (*Columns Width*).



- b) prin apăsarea butonului *Insert Tabel* care permite (cu ajutorul *mouse-ului*) dimensionarea tabelului (numărul de linii și numărul de coloane) prin *tragerea* celulelor până la dimensiunile dorite (în exemplul alăturat se va crea un tabel cu trei linii și patru coloane).

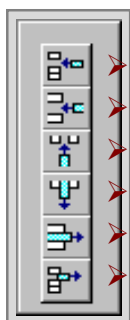


Deplasarea în cadrul unui tabel (trecerea de la o celulă la alta), pentru a putea edita conținutul unei celule, se realizează prin comenzile descrise în următorul tabel:

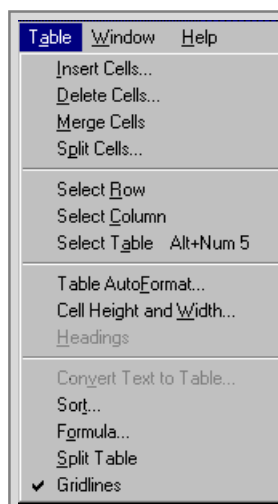
<i>Combi-nația de taste</i>	<i>Tipul deplasării</i>
<i>Tab</i>	În celula următoare (spre dreapta)
<i>Shift+Tab</i>	În celula precedentă (spre stânga)
<i>Alt+Home</i>	În prima celulă de pe rândul curent
<i>Alt+End</i>	În ultima celulă de pe rândul curent
<i>Alt+PageUp</i>	În prima celulă de pe coloana curentă
<i>Alt+PageDown</i>	În ultima celulă de pe coloana curentă

Pentru că tasta *Tab* se folosește pentru deplasare, *tabularea* se va face prin combinația de taste *Ctrl+Tab*.

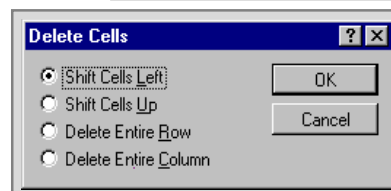
Ștergerea sau inserarea unor celule, linii sau coloane se poate realiza fie prin comenzile respective din meniul *Table*, fie prin următoarele butoane:



- inserarea unei celule,
- inserarea unei linii,
- inserarea unei coloane,
- eliminarea unei coloane,
- eliminarea unei linii,
- eliminarea unei celule.

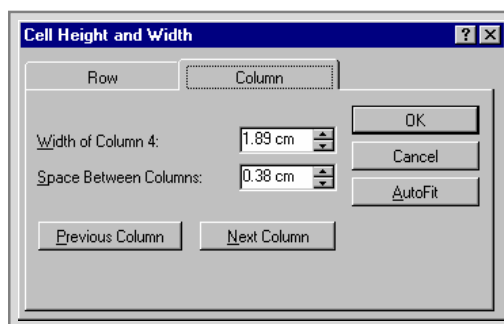


La operația de ștergere a unor celule se va afișa caseta de dialog alăturată, în care se va marca *Delete Entire Row* sau *Delete Entire Column* dacă se dorește ștergerea întregii linii respectiv a întregii coloane.



Inserarea se va efectua la stânga respectiv deasupra poziției marcate. Dacă se dorește adăugarea unei coloane la dreapta unui tabel se va poziționa cursorul în afara tabelului, în partea dreaptă, iar dacă se dorește adăugarea unui rând la sfârșitul tabelului se va tasta **Tab** în ultima celulă a tabelului. Pentru a insera un anumit număr de linii sau de coloane, se vor selecta tot atâtea linii sau coloane și se va solicita inserarea respectivă.

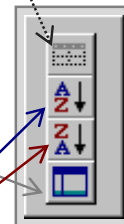
Modificarea dimensiunilor liniilor sau coloanelor dintr-un tabel se poate efectua prin tragerea liniilor despărțitoare cu ajutorul mouse-ului, sau prin comanda *Cell Height and Width* (meniul *Table*) care deschide caseta de dialog reprezentată alăturat.



Chenarul și liniile de despărțire (între linii și coloane ale unui tabel) se pot defini fie prin comanda *Borders and Shading...* (meniul *Format*), care deschide o casetă de dialog cu două etichete corespunzătoare celor două cuvinte cheie din comandă, fie prin butonul *Borders* alăturat.

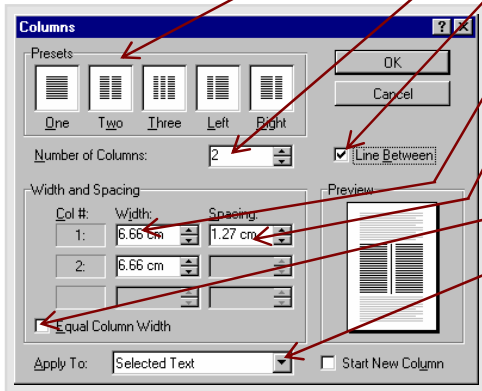


Există și posibilitatea formatării automate a unui tabel prin comanda *Table AutoFormat...* (sau ultimul buton din figura alăturată) care pune la dispoziția utilizatorului diverse tipuri de tabel din care acesta își poate selecta formatul dorit.



*Sortarea automată* se realizează simplu prin butoanele alăturate.

Un text din document se poate aranja pe mai multe coloane (de ziar), așa cum este redactat acest text, prin comanda *Columns...* (meniul *Format*), care deschide următoarea casetă de dialog:



Înteruperea coloanei se realizează tastând **Ctrl + Shift + Enter**.

Casetă solicită următoarele:

- tipul coloanelor (*Presets*),
- numărul lor (*Number of Columns*),
- linie de separare (*Line Between*),
- lățimea (*Width*),
- spațiul dintre ele (*Spacing*).
- coloanele sunt de dimensiuni egale, noua formă a textului aranjat pe coloane se poate aplica (*Apply To*):
  - ♦ textului marcat (*Selected Text*),
  - ♦ secțiunii curente (*This Section*),
  - ♦ în continuare (*This Point Forward*).

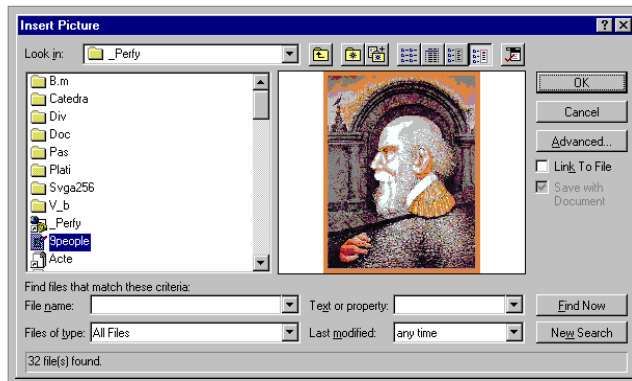
Crearea rapidă a coloanelor se poate realiza prin (marcarea textului urmată de apăsarea) butonului alăturat (*Columns*).



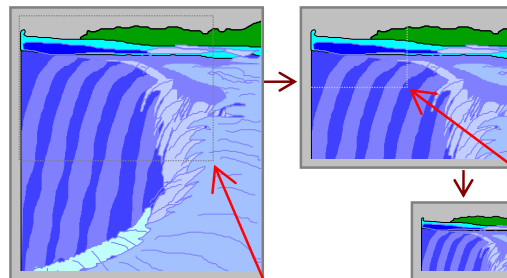
Linie de separare

### 3.4. Reprezentarea obiectelor grafice

Inserarea unei imagini se poate realiza prin comanda *Picture...* (meniul *Insert*), care va deschide o fereastră de tipul celei alăturate, prin care se poate căuta și vizualiza imaginea dorită. Există și o galerie de imagini (ca cea de mai jos) care se pot insera prin comanda *Object...* (meniul *Insert*) din *Microsoft ClipArt Gallery*.



O imagine se poate decupa prin tragerea marginilor ținând tasta **Shift** apăsată, și de asemenea se poate redimensiona prin simpla tragere a marginilor (vezi imaginile alăturate).



Realizarea unui desen poate fi obținută prin utilizarea barei cu instrumente de desenare (descrișă în tabelul următor) care poate fi activată prin butonul alăturat (*Drawing*).



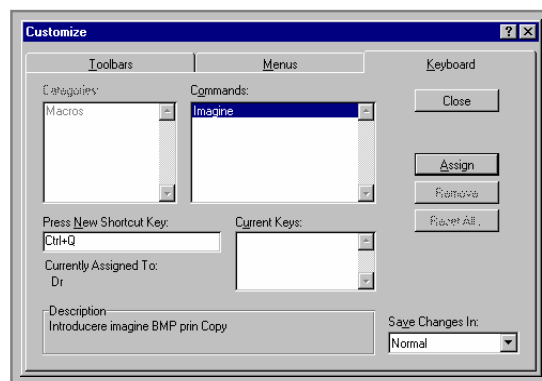
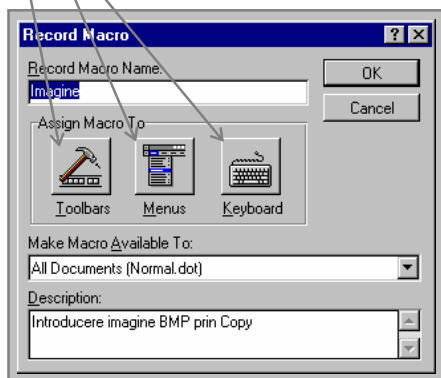
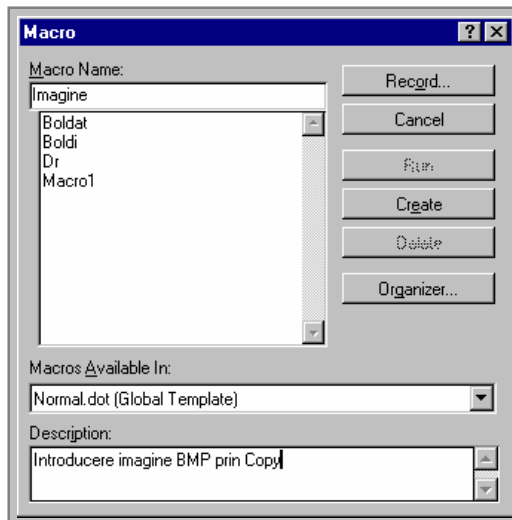
<i>Buton</i>	<i>Denumire</i>	<i>Funcție</i>	<i>Exemplu</i>
	<i>Line</i>	Trasare segment ( <i>Alt</i> pentru precizie)	
	<i>Rectangle</i>	Desenare dreptunghi	
	<i>Rounded Rectangle</i>	Desenare dreptunghi rotunjit	
	<i>Ellipse</i>	Desenare elipsă	
	<i>Arc</i>	Desenare arc de elipsă	
	<i>Freeform</i>	Desenare curbă (linie poligonală)	
	<i>Reshape</i>	Editare linie poligonală ( <i>Ctrl</i> pentru inserare /ștergere)	
	<i>Fill Color</i>	Alege culoarea de umplere	
	<i>Line Color</i>	Selectează culoarea de trasare	
	<i>Line Style</i>	Tipul liniei	
	<i>Select Drawing Object</i>	Selectare desene	
	<i>Bring to Front</i>	Desenează peste celelalte desene	
	<i>Send to Back</i>	Desenează celelalte desene peste el	
	<i>Bring to Front of Text</i>	Desenează peste text	<i>Ascuns</i>
	<i>Send Behind Text</i>	Scrie textul peste desen	<i>Ascuns</i>
	<i>Group</i>	Grupează mai multe desene formând un singur obiect	
	<i>Ungroup</i>	Descompune un obiect grafic în primitive	
	<i>Flip Horizontal</i>	Se obține simetricul față de verticală ( $Oy$ )	
	<i>Flip Vertical</i>	Simetrie față de orizontală ( $Ox$ )	
	<i>Rotate Right</i>	Rotație cu $-\pi/2$ (sens invers trigonometric)	
	<i>Align Drawing Object</i>	Aliniere <i>sus, jos, la stânga, la dreapta, la centru</i>	
	<i>Create Picture</i>	Crează un obiect de tip imagine	
	<i>Disassemble Picture</i>	Desparte obiectele care compun un grafic	
	<i>Reset Picture Boundary</i>	Redimensionarea imaginii la marginile desenului	
	<i>Text Box</i>	Inserarea unui dreptunghi <span style="background-color: yellow; border: 1px solid black; padding: 2px;">in care se poate scrie un text</span>	
	<i>Callout</i>	Inserarea unui <span style="background-color: yellow; border: 1px solid black; padding: 2px;">Text Box</span> cu săgeată	
	<i>Format Callout</i>	Setarea atributelor unui <span style="background-color: yellow; border: 1px solid black; padding: 2px;">Callout</span>	

### 3.5. Utilizarea macrocomenzilor

Definirea unei macrocomenzi se realizează prin comanda Macro...(meniul Tools) care deschide caseta de dialog Macro, în care se va preciza Numele și Descrierea macrocomezii care definește.

Pentru a înregistra comenzile care trebuie să le execute noua comandă se apasă butonul Record, care va deschide caseta de dialog Record Macro. În această casetă se va preciza modul de apel al macrocomenzii definite:

- ↳ Toolbars : printr-un buton,
- ↳ Menus : prin meniu,
- ↳ Keyboard : prin tastatură.

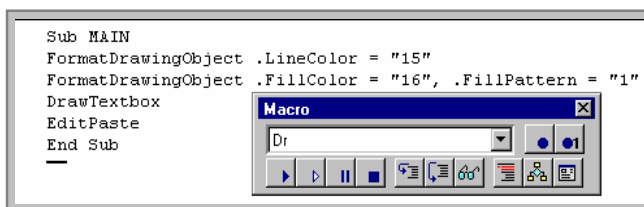


În funcție de opțiunea aleasă (prin cele trei butoane prezentate) se va defini butonul, meniul sau combinația de taste dorită. Dacă, de exemplu, dorim ca referirea să o facem prin combinația de taste **Ctrl+Q**, atunci se va tasta aceasta (Press New Shortcut Key), apoi se va executa asignarea (butonul Assign și în final Close pentru a închide caseta Customize).

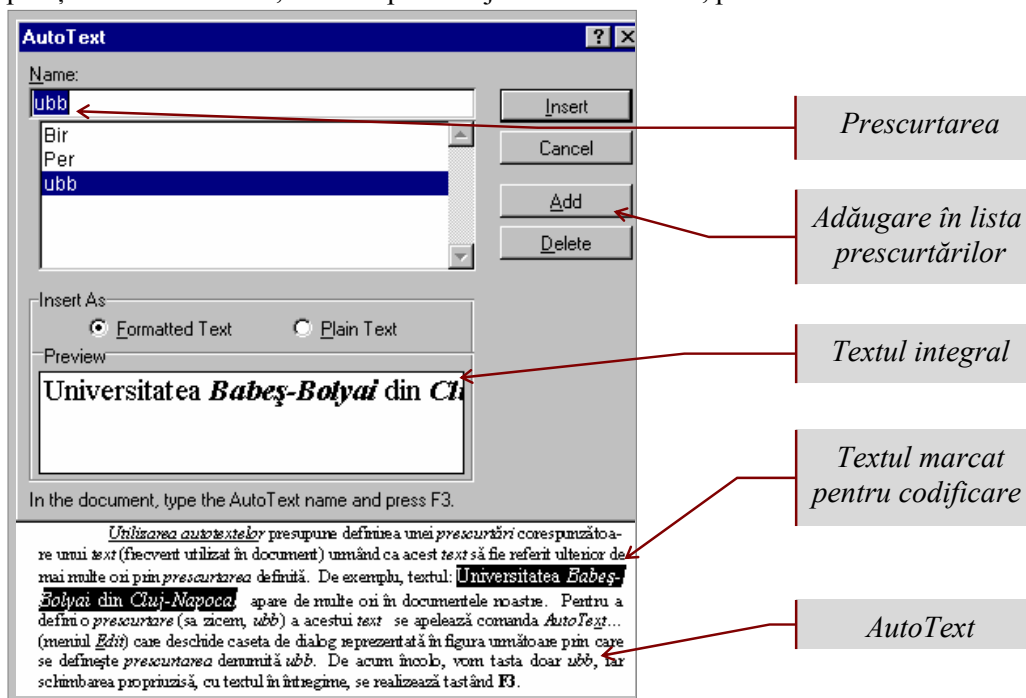
În acest moment toate pregătirile sunt făcute și poate începe înregistrarea comenzii. Pe suprafața de lucru apare bara (alăturată) Macro și toate comenzile vor fi de acum înregistrate, până la apăsarea butonului Stop. Dacă dorim să efectuăm și alte comenzi fără a fi înregistrate se poate întrerupe înregistrarea cu butonul Pause, aflat în dreapta butonului Stop.

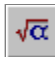


O macrocomandă arată ca o subrutină Visual Basic, așa cum se poate vedea în imaginea alăturată, și care se poate edita.



*Utilizarea autotextelor* presupune definirea unei *prescurtări* corespunzătoare unui *text* (frecvent utilizat în document) urmând ca acest *text* să fie referit ulterior de mai multe ori prin *prescurtarea* definită. De exemplu, textul: Universitatea Babeș-Bolyai din Cluj-Napoca, apare de multe ori în documentele noastre. Pentru a defini o *prescurtare* (să zicem, **ubb**) a acestui *text* se apelează comanda *AutoText...* (meniul *Edit*) care deschide caseta de dialog reprezentată în figura următoare prin care se definește *prescurtarea* denumită **ubb**. Cuvântul cheie ales se va introduce la rubrica *Name* apoi se va adăuga (acționând butonul *Add*) noua *prescurtare*. De acum încolo, vom tasta doar cuvântul cheie **ubb**, iar schimbarea propriuzisă, cu textul în întregime, se realizează tastând **F3**. Pentru schimbare, cursorul trebuie să fie poziționat pe cuvântul cheie. Deci, schimbarea se poate face sau imediat după tastarea ei, sau ulterior prin poziționarea cursorului, de exemplu cu ajutorul mouse-ului, pe cuvântul cheie stabilit.



*Introducerea ecuațiilor* (a formulelor matematice) este o altă facilitate care se poate realiza prin comanda *Object...* (meniul *Insert*) unde se selectează  *Microsoft Equation*.

Această opțiune va deschide bara de instrumente *Equation* care conține o serie de butoane specifice acestor formule. *Formulele* sunt formate din mai multe *casete (slots)*. Deplasarea în cadrul unui *formule* (de la o casetă la alta) se poate realiza cu *săgeți* sau *Tab*.

$$\sum_{x \in A} \sum_{i=1}^x \frac{i}{\sqrt{(x-i)+1}}$$

