

Birotica → Power Point

1. Crearea unei prezentari *Power Point*
 - Posibilitati de *concepere a unei prezentari*
 - ***Elementele*** continute într-o fereastră *PowerPoint*
 - Moduri de *vizualizare a prezentarii*
2. ***Prelucrarea diapozitivelor***
 - Editarea unui *diapozitiv Slide Master*
3. Prelucrarea obiectelor continute în diapozitive
4. **Prezentarea diapozitivelor**
 - *Controlul prezentarii*
 - Adaugarea de *butoane* diapozitivelor
 - Crearea diapozitivelor pentru *Internet (hiperlinkuri)*
 - Posibilitati de realizare a unor *animatii* pentru o prezentare
5. **Prezentarea cu doua monitoare**

Power Point

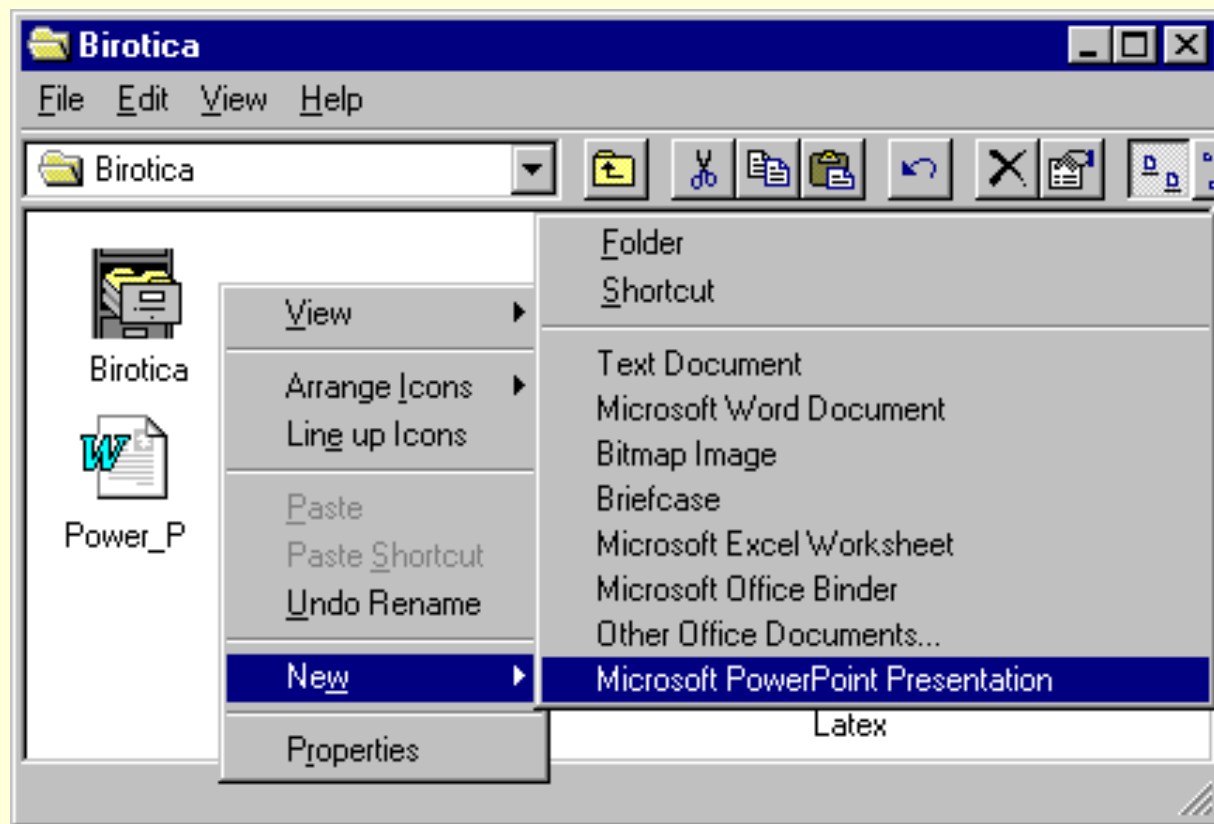
Microsoft *Power Point*

1.1. Crearea unei prezentari *Power Point*

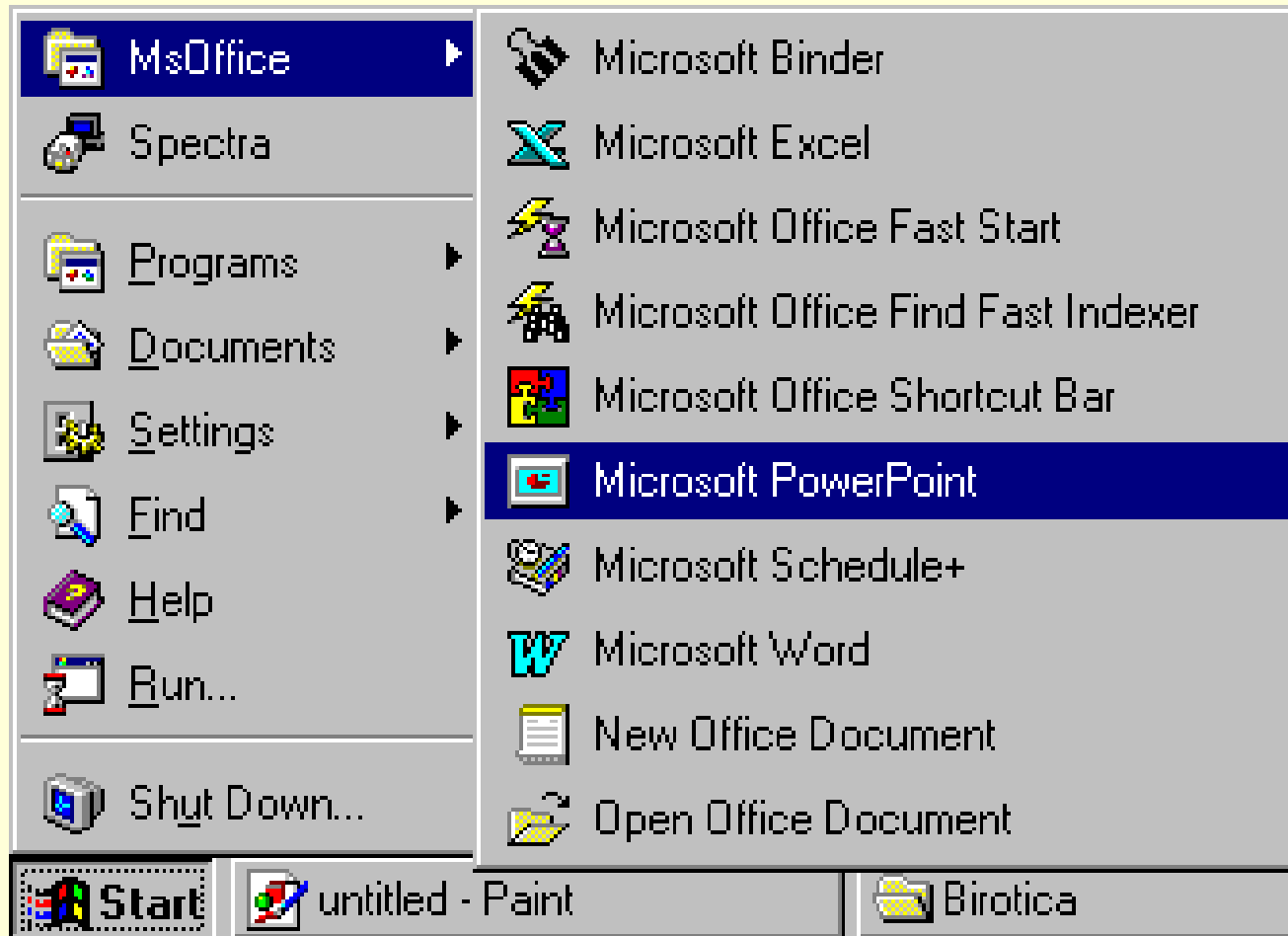
Se poate realiza astfel:

a) Se executa *Clic Dreapta* în fereastra în care dorim sa fie creata noua prezentare, apoi din lista de comenzi rapide alegem *New*, *Microsoft PowerPoint Presentation*.

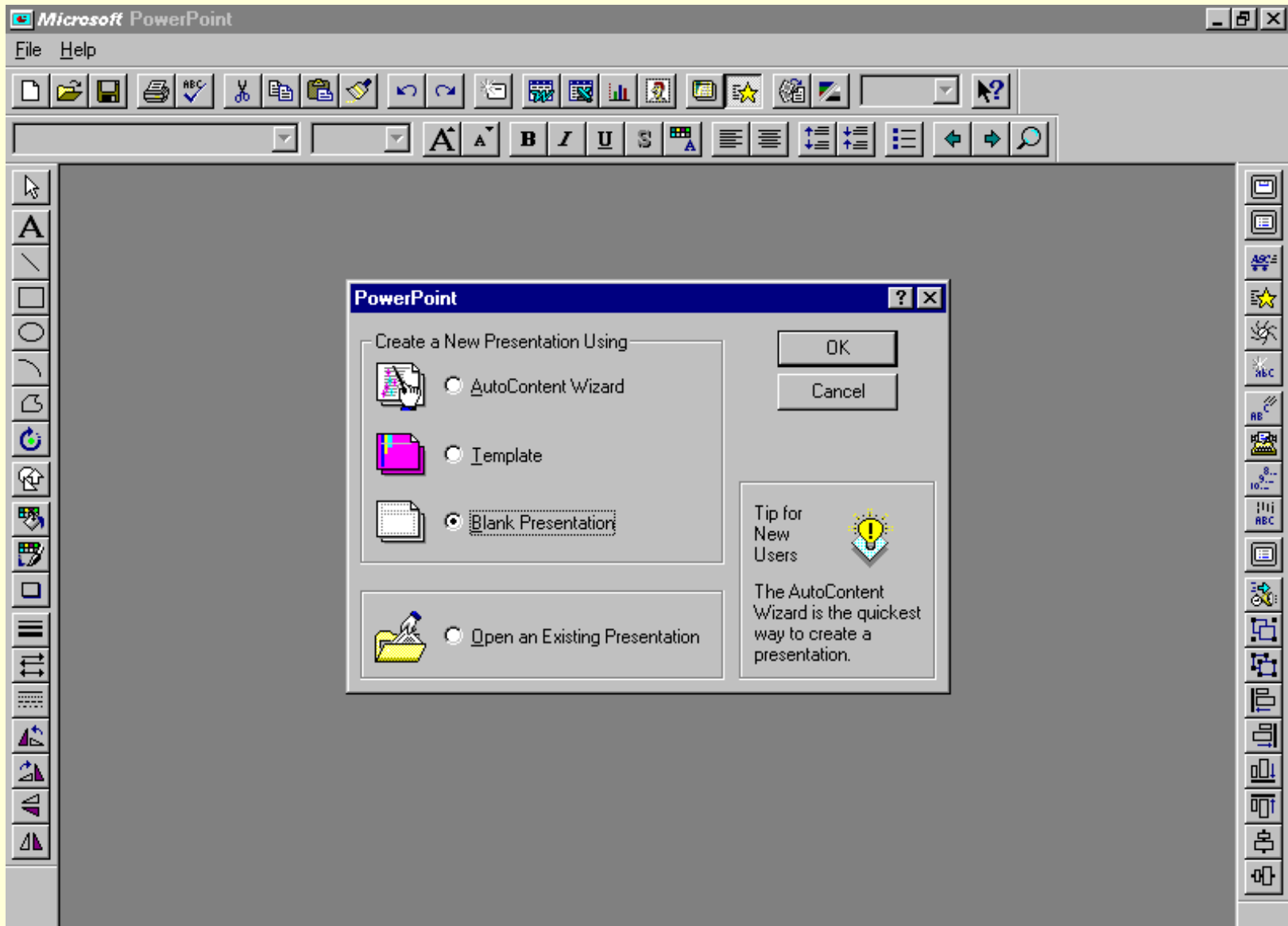
Editarea acestei prezentari (lansarea programului *Power Point*) se face executând *Dublu Clic* pe pictograma noua creata.



b) Se lanseaza aplicatia *Microsoft PowerPoint* din grupul *MsOffice* prin butonul *Start*, asa cum se poate vedea în figura urmatoare:



Programul *PowerPoint* va deschide fereastra de lucru, care contine caseta de dialog prezentata în figura de mai jos, prin care se stabileste modul de lucru pentru crearea prezentarii.

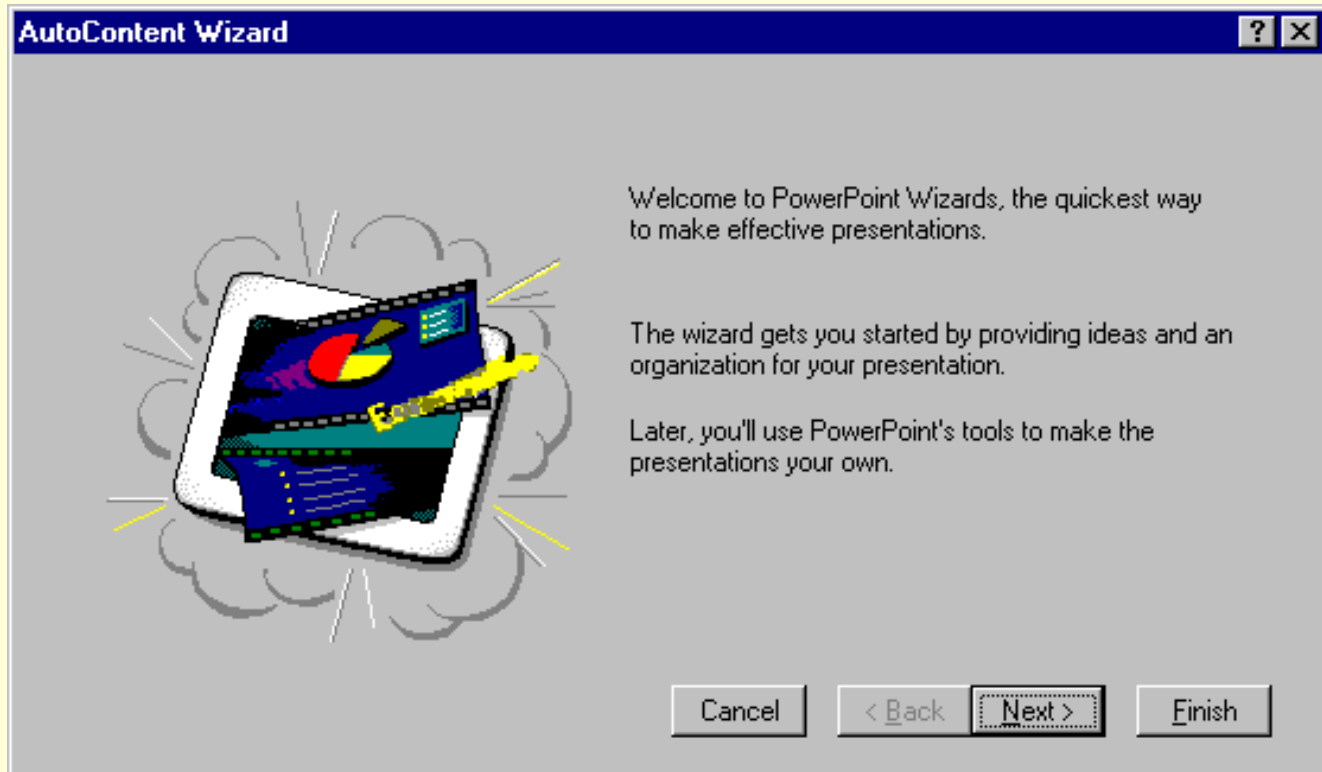


Creates a new presentation.

Posibilitati de *concepere a unei prezentari* :

a) AutoContent Wizard - vrajitorul

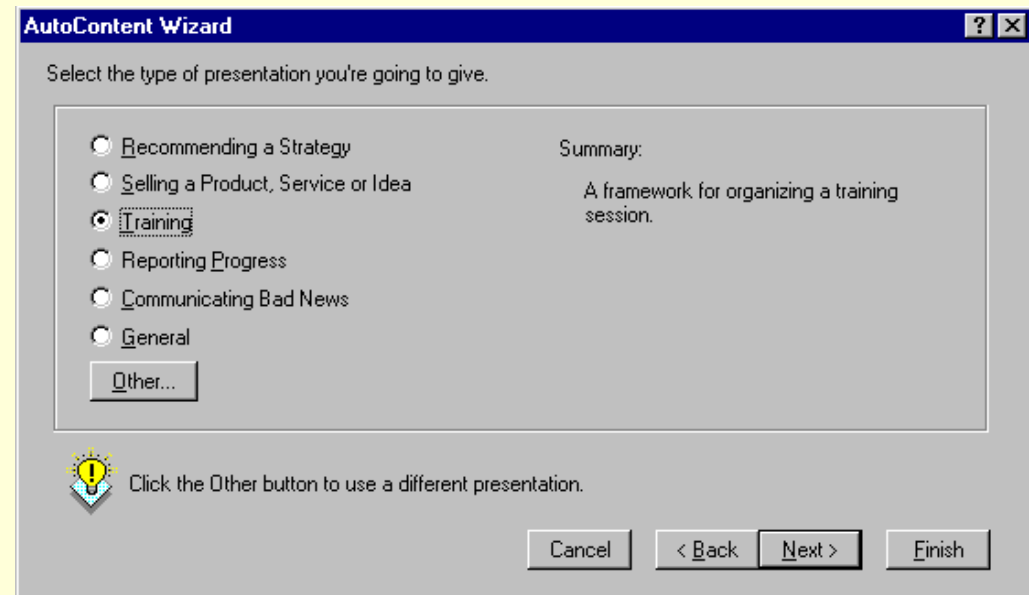
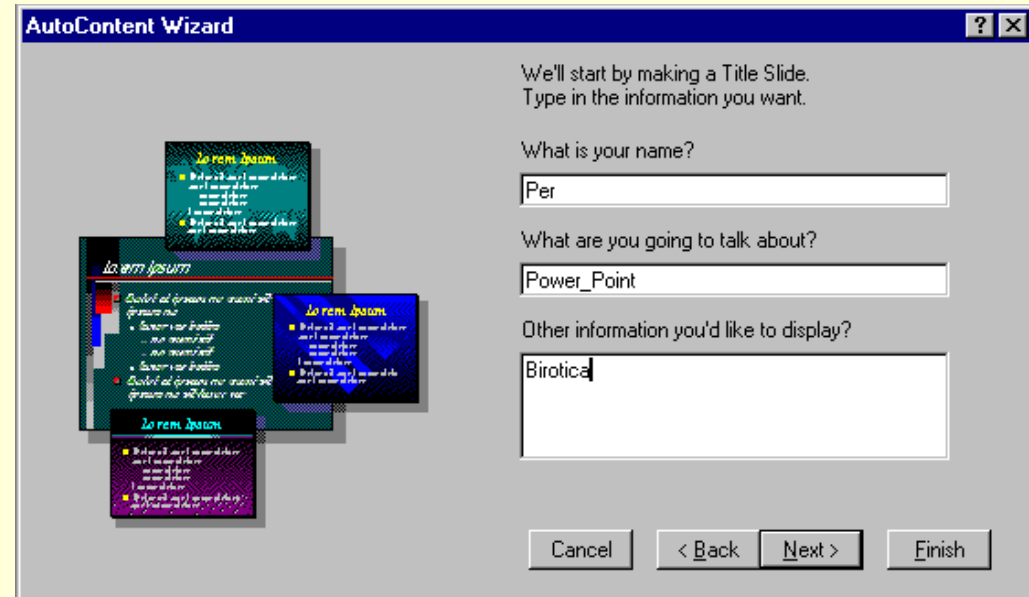
Realizeaza prezentarea punând o serie de întrebări prin diverse casete de dialog și asigură asistența la crearea prezentării, indicând la fiecare pas ce trebuie făcut, apoi prezentarea se poate ajusta după preferințe.



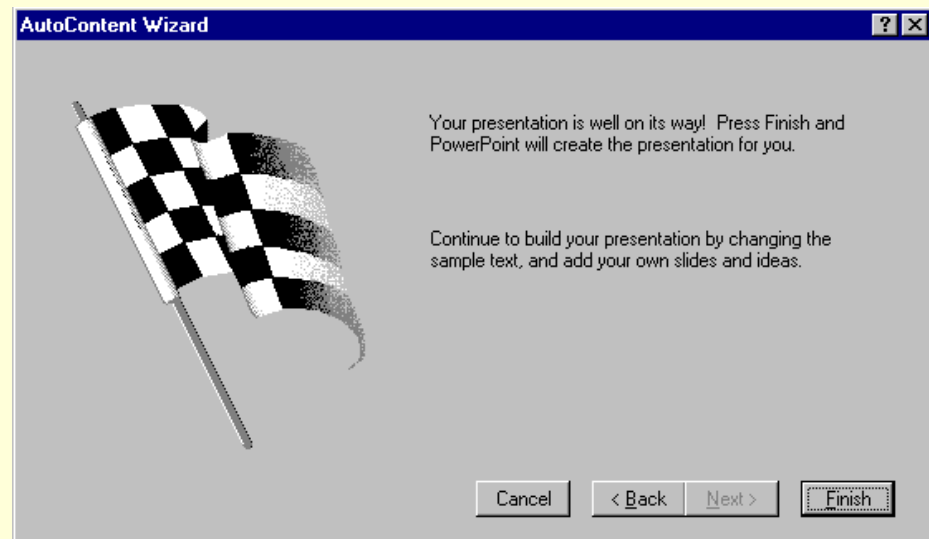
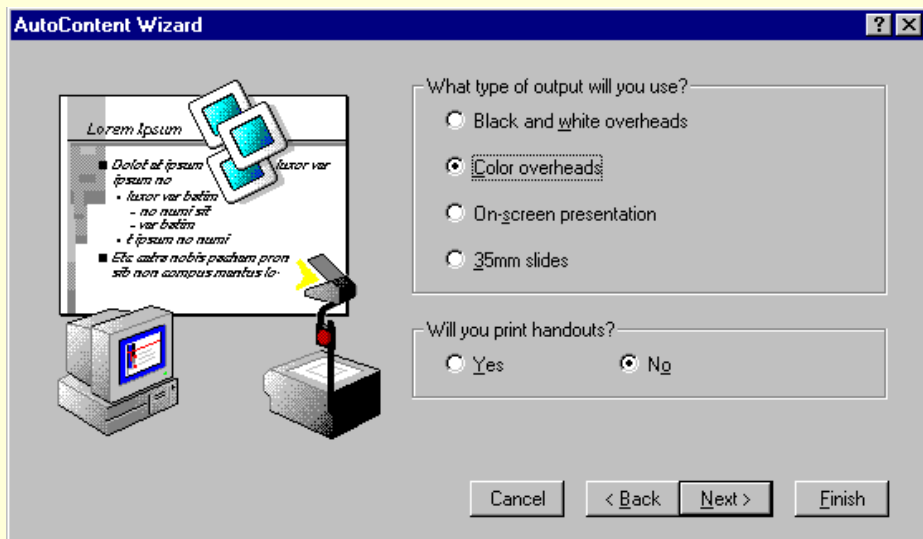
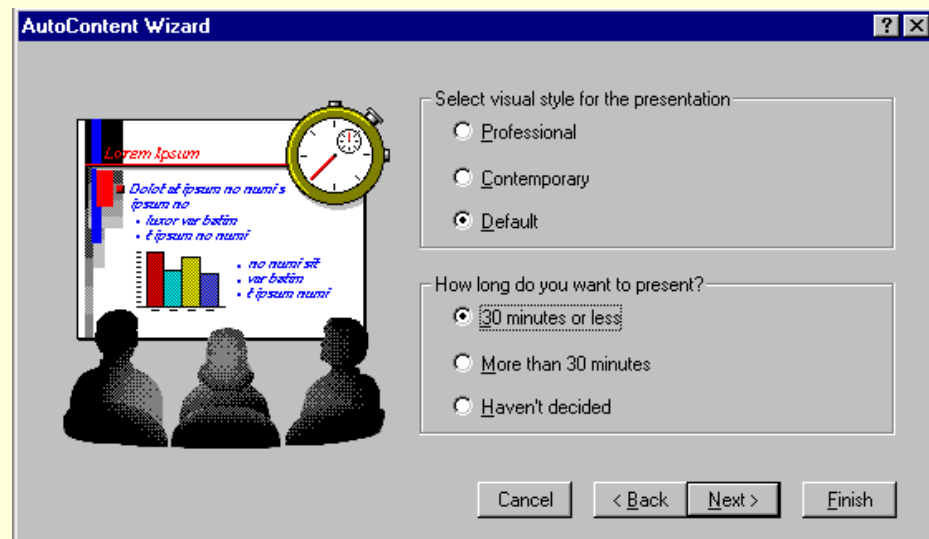
Sunt solicitate informatii referitoare la

- Titlul** prezentarii,
- Autorul** (numele celui care prezinta),
- Tema** propusa,
- Domeniul** din care face parte,
- Stilul** si **Durata** prezentarii,
- Suportul** prezentarii, etc.

Fiecare pas se încheie prin apasarea butonului *Next*, se poate reveni la pasul anterior apăsând *Back* si se poate termina dialogul apăsând *Finish*.



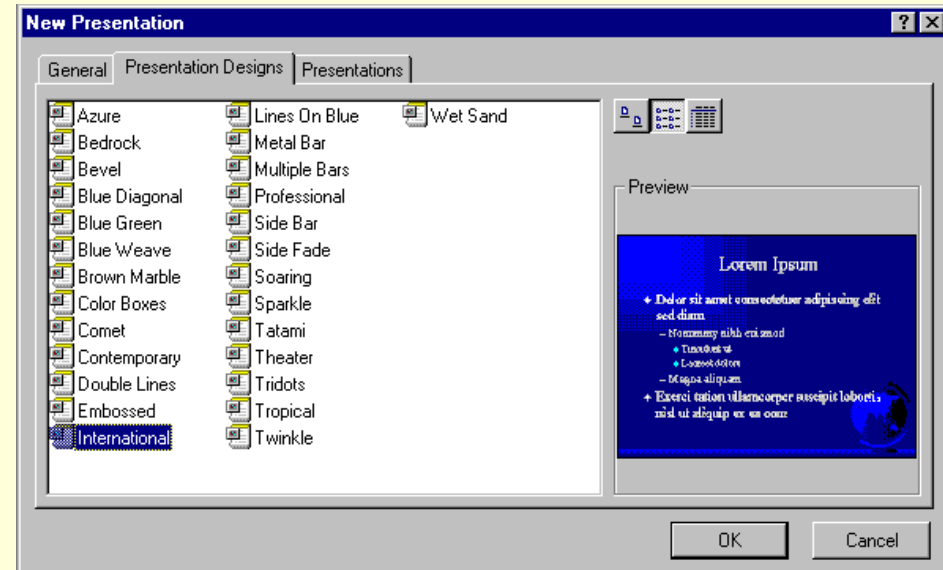
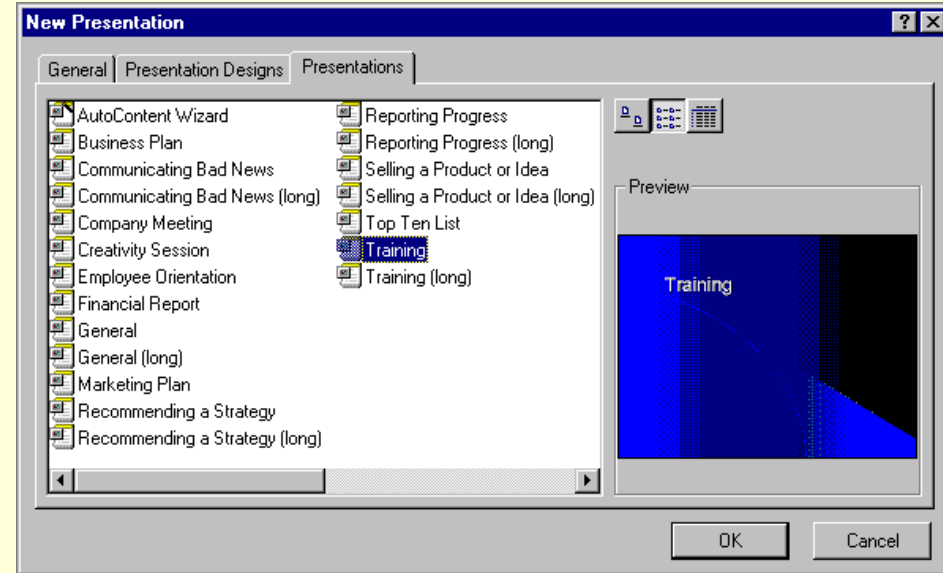
Se poate alege o tema dintr-o serie de teme generale propuse, concepute pentru diverse situatii (vezi figura alaturata, unde sunt prezentate câteva situatii mai des întâlnite, dar exista si alte variante din care se poate alege daca se apasa butonul *Other*, care deschide caseta prezentata mai jos la eticheta *Presentations*).



b) Template - sunt propuse o serie de *sabloane* (grup de *diapositive* specifice unor situatii, care contine o *schema de culori* si o *macheta tip a diapositivului*) cuprinzând diverse modele de text.

❑ Eticheta *Presentations* permite alegerea unui model de prezentare dintr-un set de domenii de activitate propuse. Sunt construite automat o serie de diapositive, având o anumita schema de culori, care trebuie completate cu date concrete referitoare la subiectul ales (denumirile câmpurilor care vor fi completate sugereaza textul care trebuie introdus).

❑ Eticheta *Presentations Designs* ofera o schema de culori si o schema de aranjare a diapositivului. În continuare se va alege formatul diapositivului (*Choose an AutoLayout*) din caseta *New Slide* (prezentata în mai jos).




c) *Blank Presentation* -

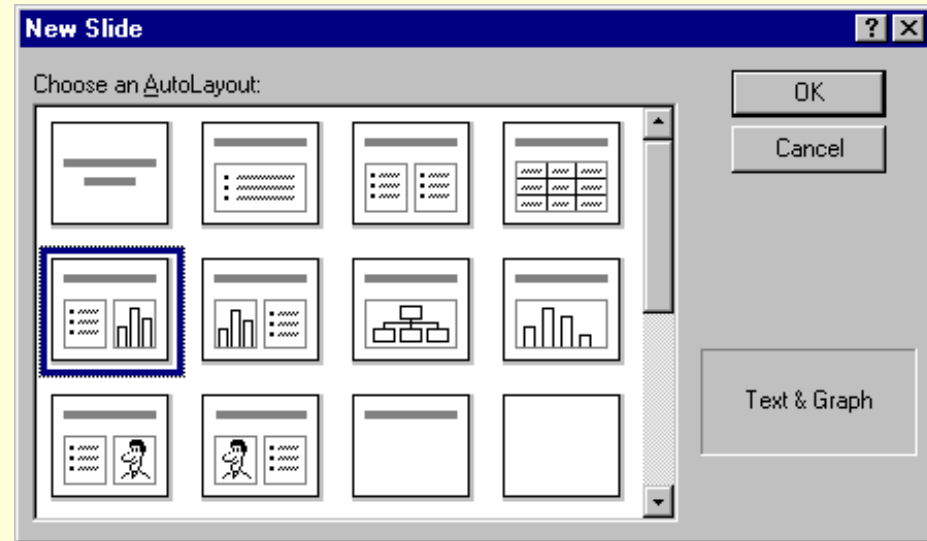
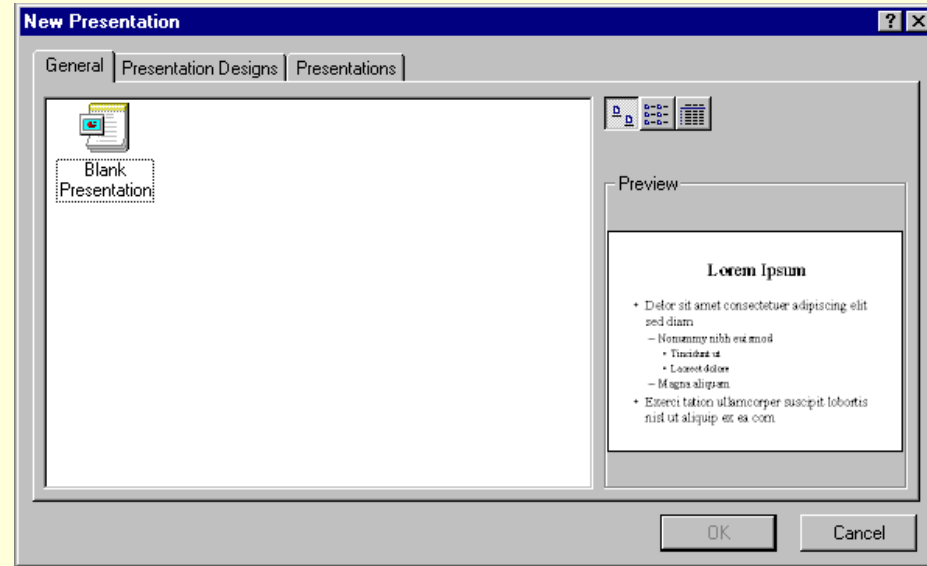
corespunde unei prezentari care va fi creata dupa propria noastra conceptie.

Aceasta metoda se aplica selectând eticheta *General*, apoi *Dublu Clic* pe pictograma *Blank Presentation*.

În continuare dialogul se va desfasura în caseta *New Slide* descrisa în continuare.

Caseta *New Slide* (care poate fi deschisa si prin apasarea butonului  *Insert New Slide*)

contine diferite tipuri de diapozitive care contin texte, liste, tabele, grafice, imagini, etc, aranjate în diverse moduri. Configuratia aleasa (*clic* pe modelul dorit pentru a-l selecta si butonul *OK*) poate fi apoi modificata.



Elementele continute într-o fereastră PowerPoint sunt în general cele cunoscute din aplicatiile deja prezentate (Word, Excel).

Componentele afisate pe ecran de catre PowerPoint:

Bara de titlu →

Bara de meniuri →

Bara de instrumente →

Bara de formatare →

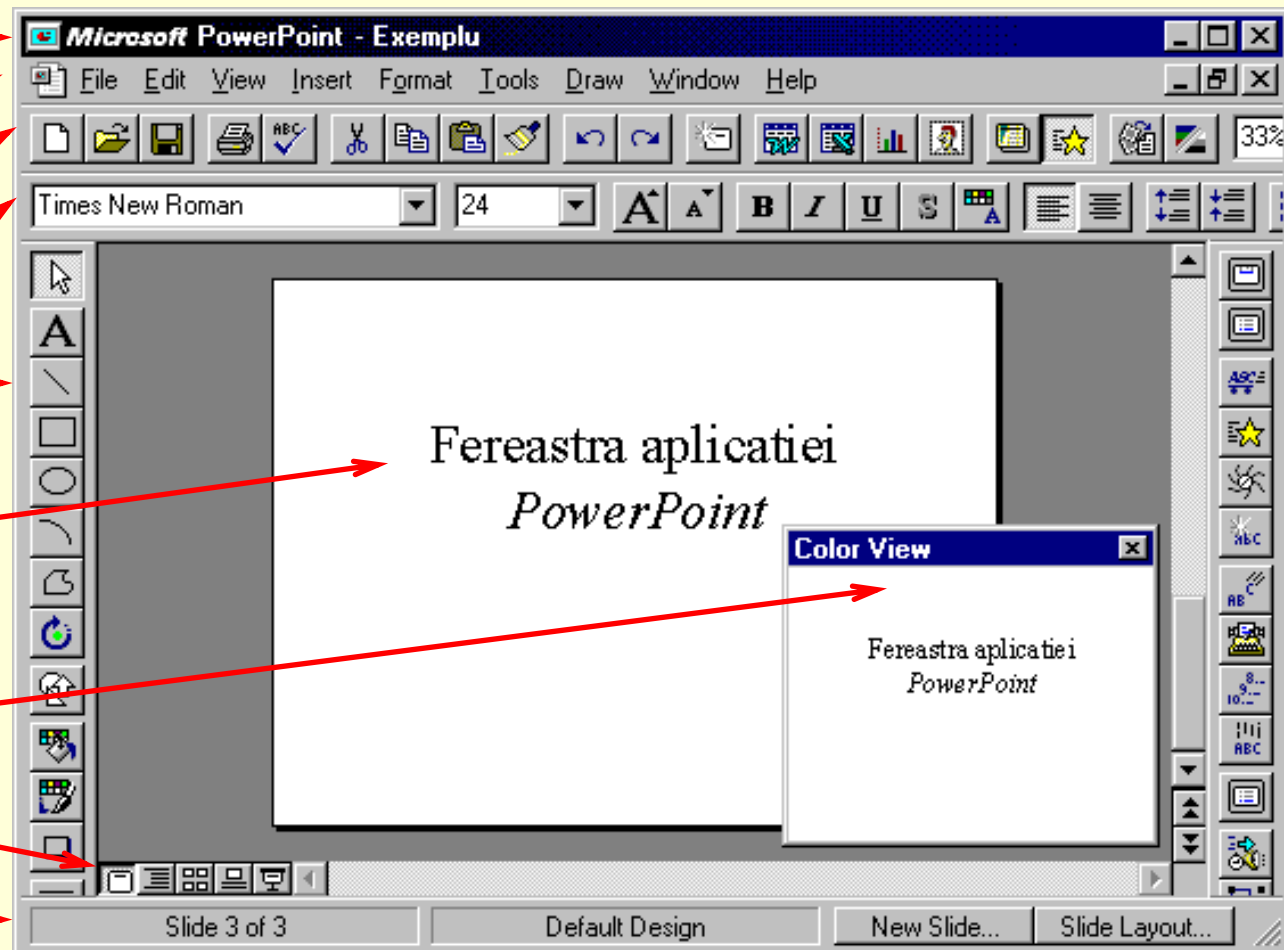
Butoane de desenare →

***Fereastră de
Prezentare*** →

***Fereastră
Diapozitiv în miniatura*** →

Butoane View →

Bara de stare →



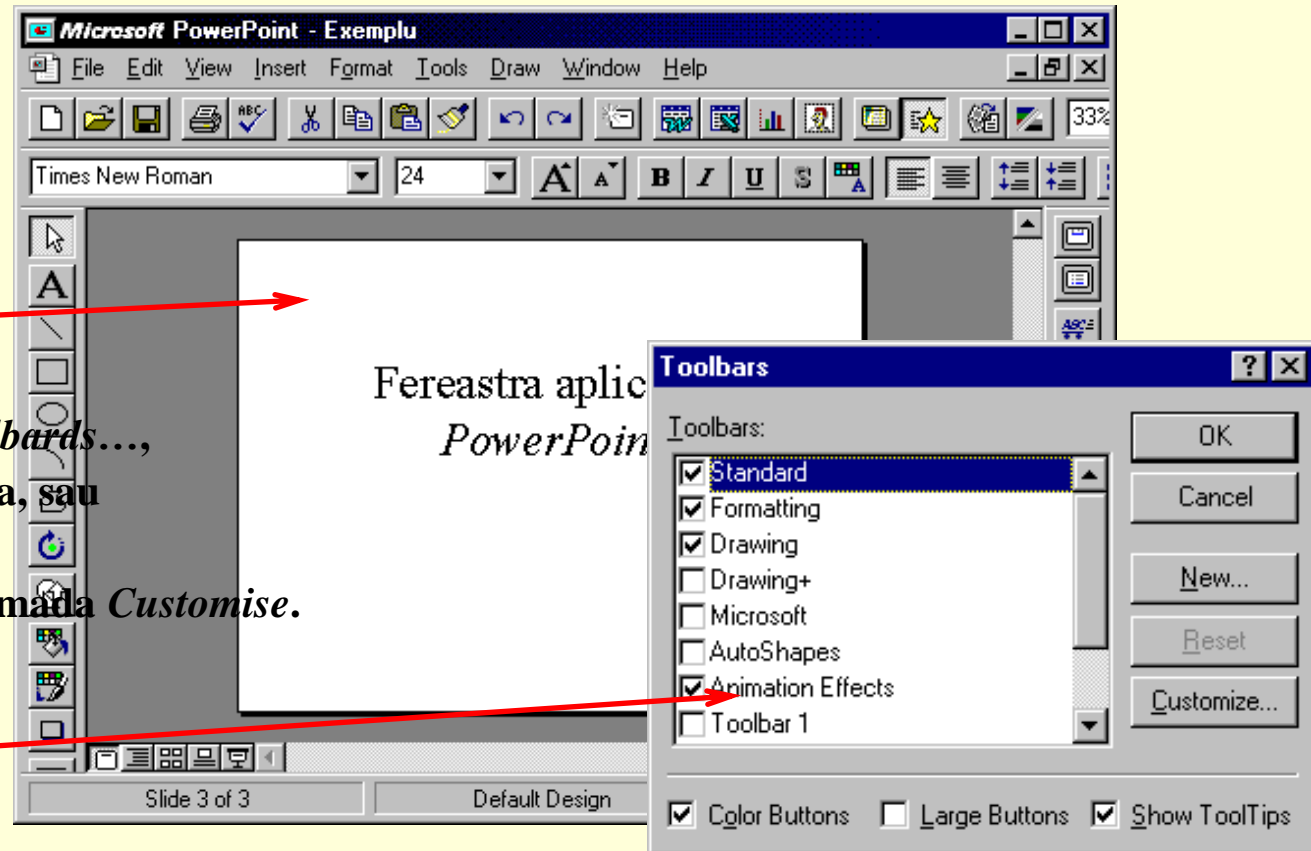
- Fereastra de *Prezentare (Presentation)* se utilizeaza pentru crearea diapozitivelor si aranjarea lor într-o prezentare;
- Fereastra *Diapozitiv în miniatura (Slide Miniature)* permite vizualizarea la o scara redusa a unui diapozitiv.

Barele cu instrumente pot fi activate sau dezactivate prin

Fereastra de
Prezentare

- meniul *View*, comanda *Toolbars...*,
- utilizând fereastra alaturata, sau
- *Clic Dreapta* pe o bara, si pot fi personalizate prin comanda *Customise*.

Fereastra
Diapozitiv în miniatura

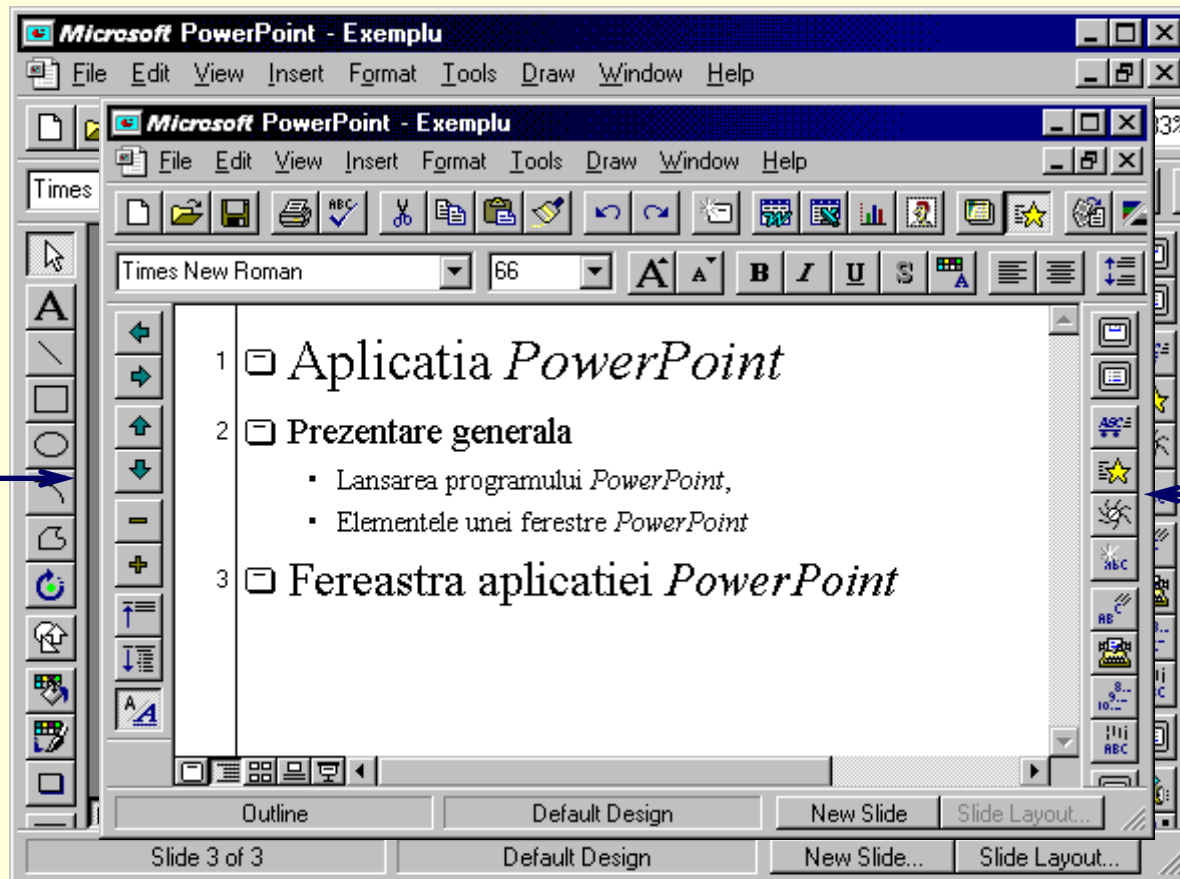


Pe lângă operațiile oferite de barele cu instrumente și meniurile aplicației, se pot efectua anumite operații și prin sistemul de *comenzi rapide*, care sunt afișate executând *Clic Dreapta*.

Butoanele *View* permit schimbarea modului de afișare.

În figura anterioară este setat modul *Slide View*,

iar în figura următoare se poate vedea modul *Outline View*.



Bara cu
instrumente
OutLining

Bara pentru
*Efecte
de animatie*

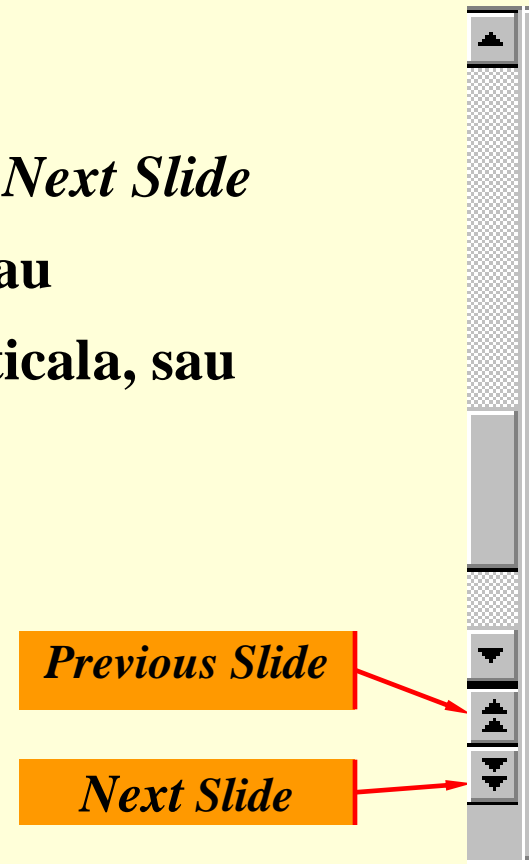
Exista patru moduri de *vizualizare a prezentarii* care se pot alege

- fie prin meniul *View*,
- fie utilizând butoanele alaturate:



a) *Slide View*, primul exemplu dat anterior, permite *editarea unui diapozitiv*

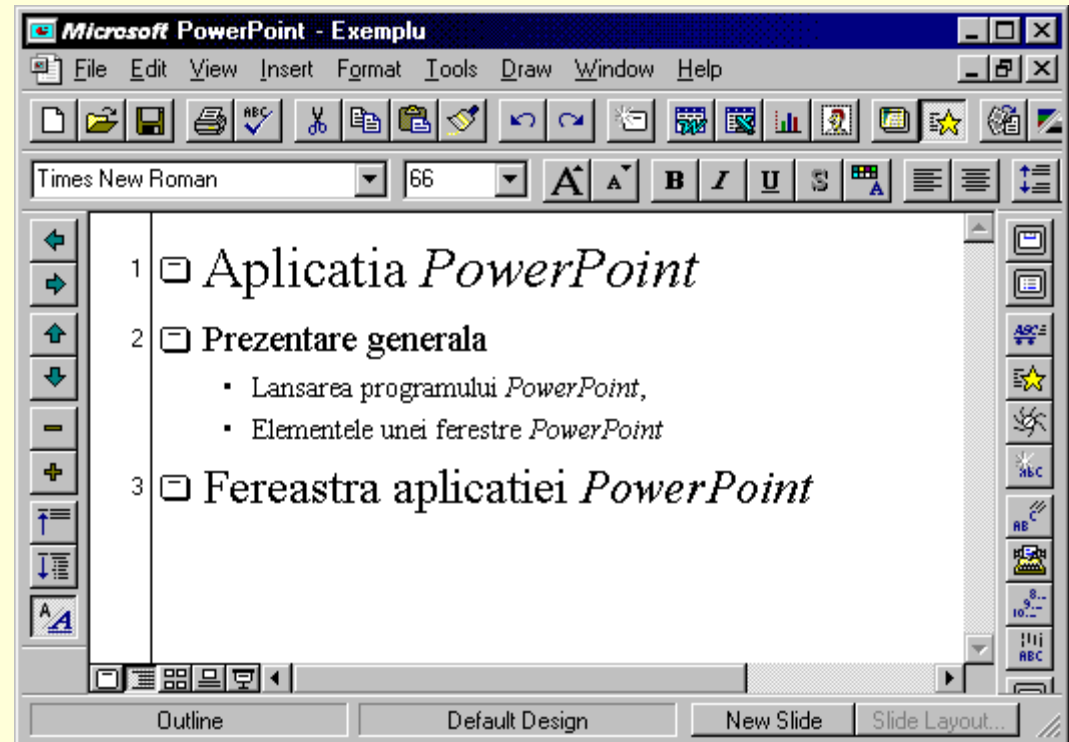
- selectat cu butonul *Previous Slide* respectiv *Next Slide* (aflate sub bara de derulare verticala), sau
- utilizând caseta de pe bara de derulare verticala, sau
- tastând *PageUp* respectiv *PageDown*.



b)Outline View, cel de-al doilea exemplu dat anterior, **reda schema generala de organizare a prezentarii.**

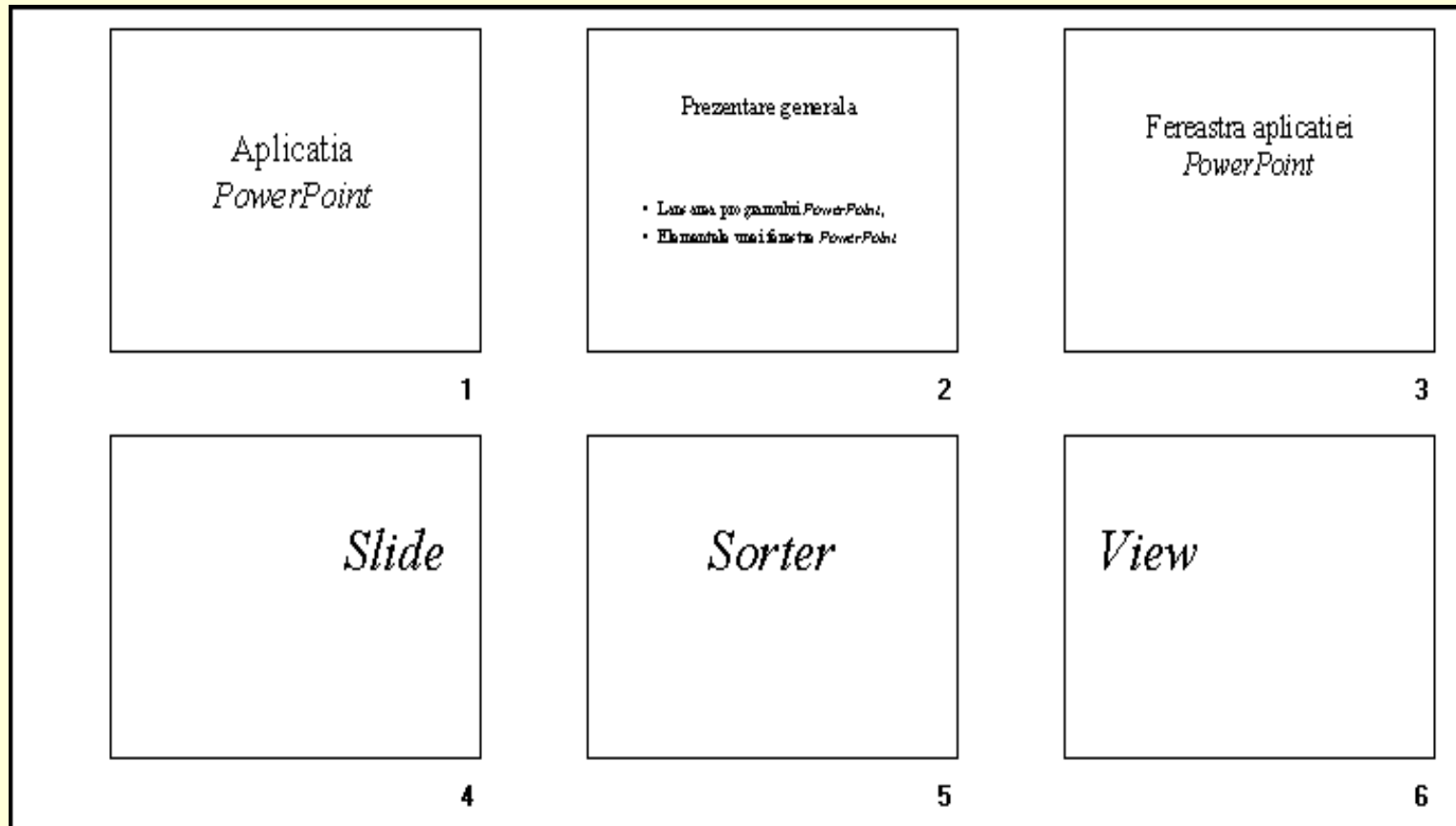
Deplasarea în cadrul unei prezentari se poate obtine cu ajutorul barei de defilare, pâna la diapozitivul dorit.

- *Selectarea unui diapozitiv se se realizeaza*
- *executând **Clic** pe pictograma **Slide** din stânga titlului, iar*
- *trecerea în modul editare se obtine executând **Clic** pe textul continut în diapozitiv.*

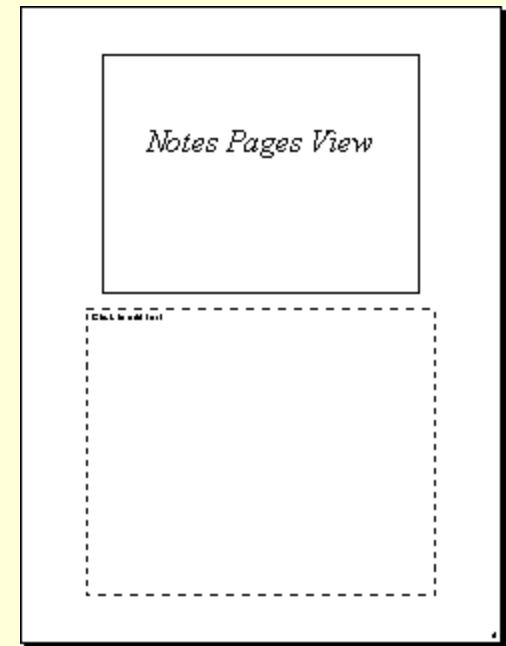


c) Slide Sorter View permite rearanjarea diapozitivelor.

Selectarea unui diapozitiv se face prin executarea unui Clic pe diapozitivul dorit, care va fi încadrat într-un chenar, așa cum se poate vedea în exemplul următor.



d) Notes Pages View permite introducerea în partea de jos a paginii, a unor comentarii care să însoțească prezentarea.



Iesirea din aplicatia *PowerPoint* se face

- prin meniul *File*, comanda *Exit*, sau
- prin butonul *Close (X)*, sau
- executând *Clic* pe pictograma *Control-Menu* (din stânga barei de titlu), apoi comanda *Close*, sau
- tastând *Alt+F4* (vezi figura alaturata).



1.2. *Prelucrarea diapozitivelor*

În cele ce urmeaza vor fi prezentate

câteva modalitati de *editare a diapozitivelor*,

- mai întâi editarea textului în modurile de afisare *Outline* si *Slide*,
- apoi si editarea altor tipuri de obiecte (*desene, imagini, grafice, etc*).

Editarea textului în modul Outline, se realizeaza utilizând

- **tastatura** (asa cum am vazut si la editorul *Word*),
- **comenzile aflate în sistemul de meniuri**, si
- **butoanele de editare.**

Bara cu instrumente *Outlining* contine urmatoarele butoane:

Promote (Indent Less) ~ Tab

Demote (Indent More) ~ Shift + Tab

Move Up

Move Down

Collaps Selection

Expand Selection

Show Formatting

Show All

Show Titles







Butoanele barei cu instrumente *Outlining*:

a)

<i>Buton / descriere</i>	<i>Format initial</i>	<i>Format final (dupa apasare)</i>
<p><input type="checkbox"/> <i>Promote</i></p> <p>urca obiectele selectate pe nivelul ierarhic superior:</p>	<ul style="list-style-type: none"> • Editarea diapozitivelor <ul style="list-style-type: none"> - Editarea textului <ul style="list-style-type: none"> • Modul Outline • Modul Slide - Editarea obiectelor grafice 	<ul style="list-style-type: none"> • Editarea diapozitivelor • Editarea textului <ul style="list-style-type: none"> - Modul Outline - Modul Slide • Editarea obiectelor grafice
<p><input type="checkbox"/> <i>Demote</i></p> <p>coboara obiectele selectate pe nivelul inferior, fiind operatia inversa a celei precedente.</p>		
<p><input type="checkbox"/> <i>Move Up</i></p> <p>muta obiectele selectate cu un paragraf mai sus:</p>	<ul style="list-style-type: none"> • Editarea diapozitivelor <ul style="list-style-type: none"> - Editarea textului <ul style="list-style-type: none"> • Modul Outline • Modul Slide - Editarea obiectelor grafice 	<ul style="list-style-type: none"> • Editarea diapozitivelor <ul style="list-style-type: none"> • Modul Outline • Modul Slide - Editarea textului - Editarea obiectelor grafice
<p><input type="checkbox"/> <i>Move Down</i></p> <p>muta obiectele selectate cu un paragraf mai jos, operatia inversa a celei precedente.</p>		

b)

<i>Buton / descriere</i>	<i>Format initial</i>	<i>Format final (dupa apasare)</i>
<input type="checkbox"/> <i>Collaps Selection</i> ramâne vizibil doar titlul diapozitivului selectat:	 Prelucrarea diapozitivelor; <ul style="list-style-type: none">• Editarea diapozitivelor<ul style="list-style-type: none">- Editarea textului<ul style="list-style-type: none">• Modul Outline• Modul Slide- Editarea obiectelor grafice	 Prelucrarea diapozitivelor;
<input type="checkbox"/> <i>Expand Selection</i> reface afisarea integrala (a tuturor nivelelor, fiind operatia inversa pentru <i>Collaps Selection</i>).		
<input type="checkbox"/> <i>Show Formatting</i> permite afisarea textului cu sau fara format.	 Prelucrarea diapozitivelor; <ul style="list-style-type: none">• Editarea diapozitivelor<ul style="list-style-type: none">- Editarea textului<ul style="list-style-type: none">• Modul Outline• Modul Slide- Editarea obiectelor grafice	 Prelucrarea diapozitivelor; <ul style="list-style-type: none">• Editarea diapozitivelor<ul style="list-style-type: none">• Editarea textului<ul style="list-style-type: none">• Modul Outline• Modul Slide• Editarea obiectelor grafice
<input type="checkbox"/> <i>Show All</i> afisarea integrala (a tuturor nivelelor, pentru toate diapozitivele).		
<input type="checkbox"/> <i>Show Titles</i> afiseaza doar titlurile (tuturor) diapozitivelor.		

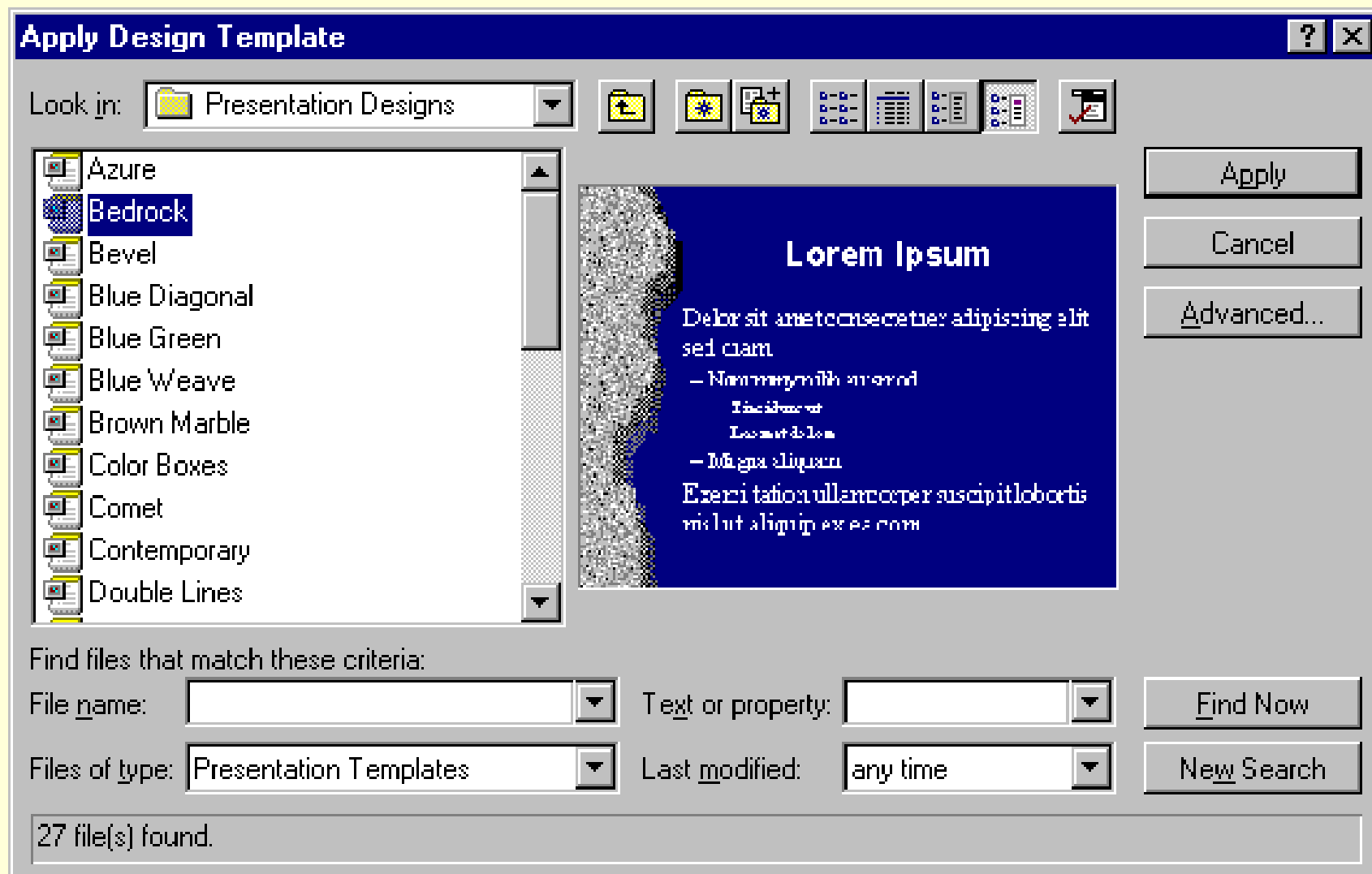
Pentru a avea o *prezentare cu un aspect unitar* se poate apela un *sablon* din cele create deja, puse la dispozitie, si care eventual se poate ajusta.

- Un *sablon* contine o *schema de culori* si *formatul general* al diapozitivelor din prezentare.
- Un sablon tip, numit *Slide Master*, ales din cele puse la dispozitie se poate modifica.
- “*Diapozitivul*” *Slide Master*, nu este de fapt un diapozitiv concret ci doar un *model* pentru toate diapozitivele prezentarii.
- Orice *obiect* sau *format* inclus în *Slide Master*, va avea ca efect atasarea acestora tuturor diapozitivelor prezentarii.

Aplicarea unui sablon pentru o schema, într-o prezentare, se realizeaza:

- prin butonul alaturat (*Apply Design Template*),  ← *Apply Design Template*
- prin comanda *Apply Design Template* din meniul *Format*,
- prin *Clic Dreapta* urmat de alegerea din lista de comenzi rapide aceiasi comada.

Toate variantele prezentate au ca efect deschiderea casetei de dialog *Apply Design Template*, reprezentata în figura urmatoare, din care se poate alege (*Applly*) sablonul dorit (acesta fiind reprezentat în figura atasata casetei).



Formatul *Auto Layout*

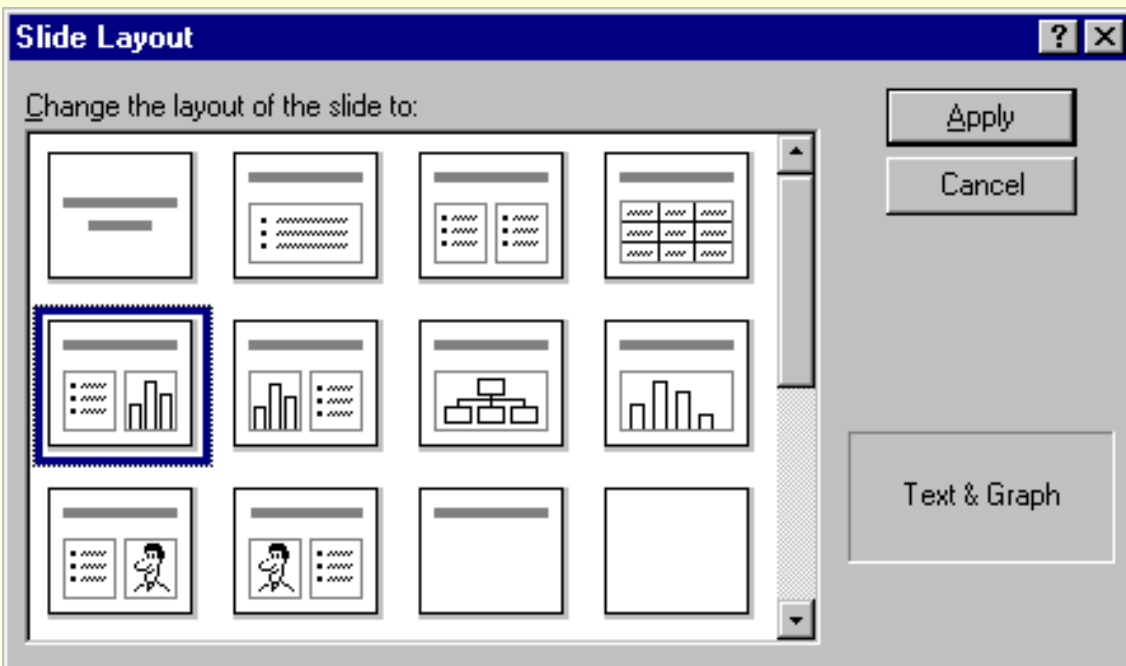
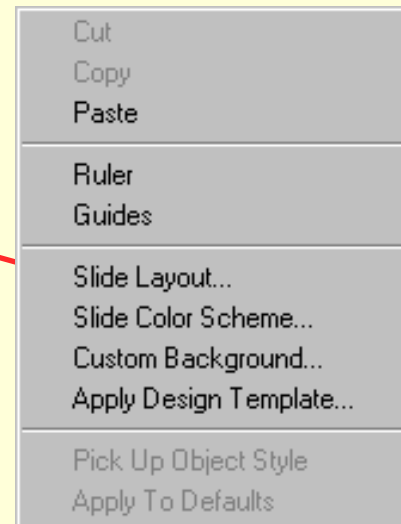
permite *definirea unei structuri a unui diapozitiv* din prezentare.

Aceasta se poate realiza

- prin butonul alaturat (*Slide Layoute*),
- prin comanda *Slide Layoute...* (meniul *Format*)
- prin comanda rapida cu acelasi nume din fereastra deschisa prin *Dublu Clic* (reprezentata în figura alaturata).



Slide Layout



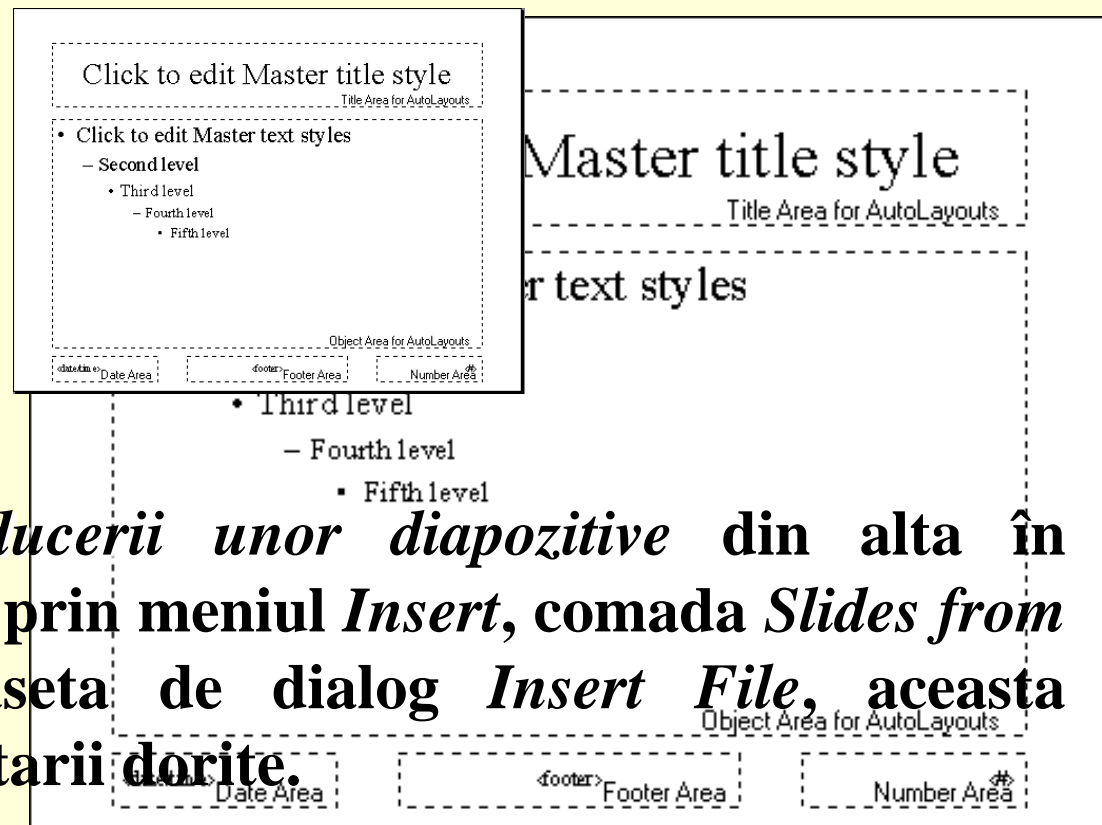
Aceste trei variante au ca efect deschiderea casetei de dialog alaturate, din care se va selecta structura dorita (Clic, apoi butonul *Apply*).

Editarea unui *diapozitiv Slide Master*

- contine forma generala a diapozitivelor, retinând pentru fiecare obiect pozitie, culoare, chenar, textura, aliniat, stil, marime; numerotarea paginilor, diverse obiecte grafice care vor fi prezente în toate diapozitivele...
- se realizeaza prin meniul *View*, comada *Master*, optiunea *Slide Master*, care afiseaza acest *diapozitiv* reprezentat în figura alaturata.

Acest diapozitiv se va edita ca orice alt diapozitiv si poate fi vazut în miniatura pe parcursul editarii unei prezentari prin fereastra *Slide Miniature*.

Exista posibilitatea *introducerii unor diapozitive* din alta în prezentare (în cea curenta) prin meniul *Insert*, comada *Slides from Files...* care deschide caseta de dialog *Insert File*, aceasta permitând cautarea prezentarii dorite.



O alta facilitate este *crearea automata de diapozitive* dintr-un document de tip rezumat, prin meniul *Insert*, comada *Slides from Outline...* care deschide caseta de dialog *Insert Outline* necesara cautarii documentului.

***Actualizarea unei prezentari* prin operatii asupra diapozitivelor (*selectare, stergere, copiere, mutare, inserare*) se realizeaza din modurile de afisare *Slide Sorter* sau *Outline* prin comenzile cunoscute de la alte aplicatii (prin tastatura, sistemul de meniuri, butoane aflate pe barele de instrumente, etc).**

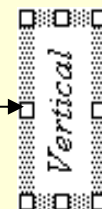
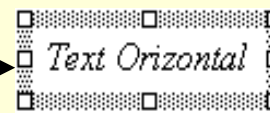
***Ascunderea unor diapozitive* în scopul prezentarii lor doar daca este solicitat acest lucru, se realizeaza prin comada rapida (din fereastra afisata executând *Mouse Dreapta*) *Hide Slide*.**

Introducerea textului într-un diapozitiv

se realizeaza prin *casetele de text*.

O caseta de text se creaza astfel:

- se executa *Clic* pe butonul *Text Box* aflat pe bara de instrumente grafice,



- se fixeaza coltul *stânga-sus* al casetei cu *Mouse Stânga*, apoi prin *tragere* si eliberarea butonului de *Mouse* se marcheaza marginea dreapta a casetei, înaltimea acesteia fiind de un rând,
- se introduce textul dorit, marindu-se automat înaltimea casetei daca textul *depaseste* marginea dreapta,
- se poate vizualiza textul fara chenarul care marcheaza marginile casetei, executând *Clic* în afara acesteia.

Editarea textului continut într-o caseta se poate realiza dupa trecerea în modul editare prin ***Clic Stânga*** pe casta dorita.


Modificarea pozitiei, a dimensiunilor sau stergerea, copierea, mutarea, unei casete se realizeaza prin

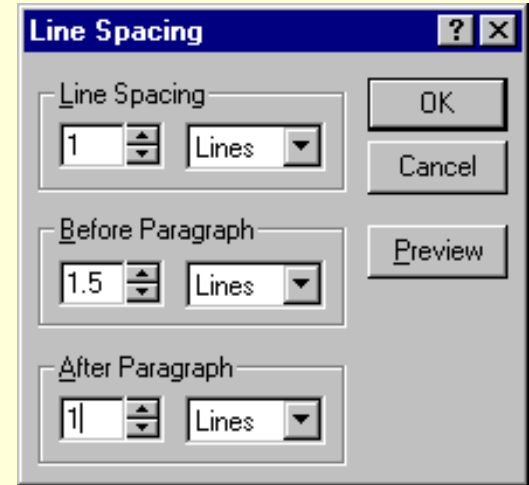
- ***selectarea*** acesteia si aplicarea operatiilor binecunoscute
 - ***Ctrl+C = Copy, Ctrl+V = Paste, Ctrl+X = Cut, sau***
 - **butoanele corespunzatoare din bara de instrumente standard, de la produsele program prezentate anterior (*Word, Excel, etc*).**
- ***Clic*** pe chenarul casetei, care va avea ca efect afisarea ***marcajelor de selectare***.

Spatiul dintre rânduri, spatiul dinainte si dupa paragraf

se definește prin caseta alaturată (*Line Spacing*) care se apelează din meniul *Format*, comanda *Line Spacing*

Alinierea textului se executa

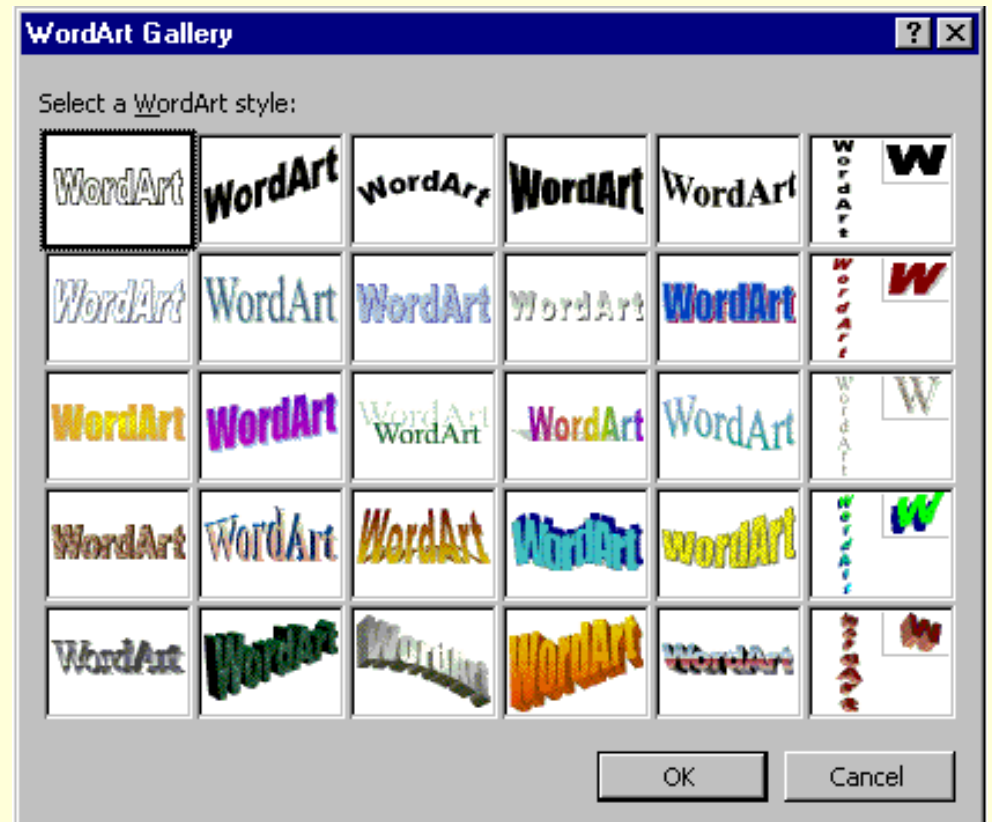
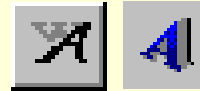
- prin *butoanele de aliniere*  utilizate și în celelalte produse (vezi *Word*),
- prin comanda *Alignment* (meniul *Format*)
- care oferă posibilitățile
 - *Left(Stânga)*,
 - *Right(Dreapta)*,
 - *Center(Centru)* sau
 - *Justify* (la ambele margini prin mărirea intervalelor dintre cuvinte).



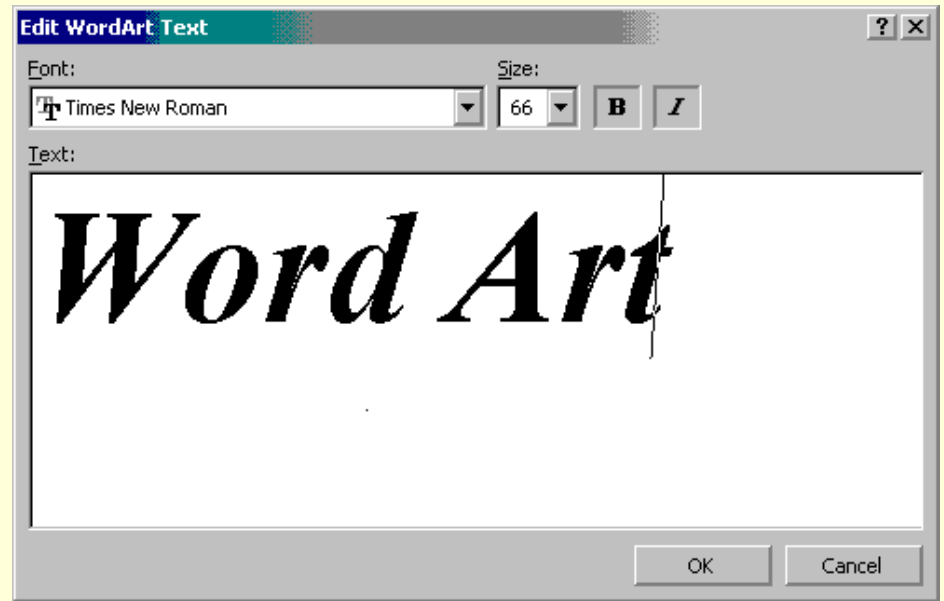
Alinierea rapida se poate face și prin combinația de taste *Ctrl+L*, *Ctrl+R* pentru aliniere la stânga respectiv la dreapta.

Crearea unor efecte grafice în text se poate obtine prin obiecte WordArt care se introduc executând Clic pe unul din butoanele alaturate (WordArt) aflate pe bara de instrumente grafice.

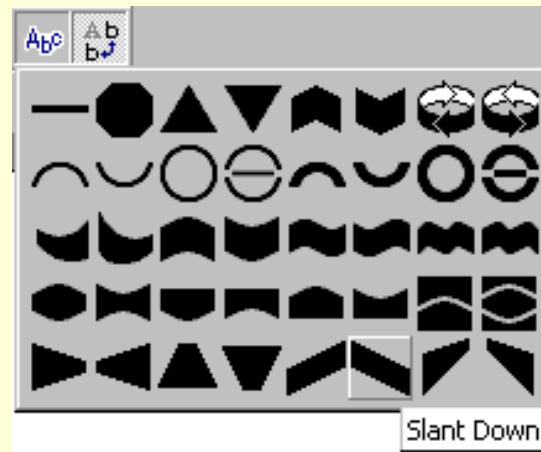
Din caseta Word Art Galery se va alege tipul de scriere a textului (vezi figura alaturata) executând clic pe modelul dorit, apoi se actioneaza butonul OK.



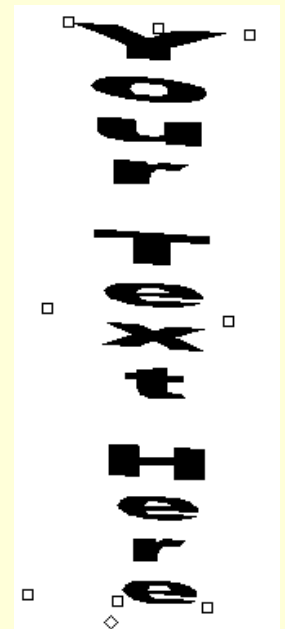
Caseta *Edit WordArt Text*
care se va deschide permite
introducerea textului, *fontul*,
dimensiunea, precum si
atributele de formatare *bold* si
italic.



Un text o sa apara ca în figura
alaturata, împreuna cu
marcajele corespunzatoare si
se poate edita utilizând bara
cu instrumente specifice
precum si caseta de modele
disponibile (vezi figurile de
mai jos).



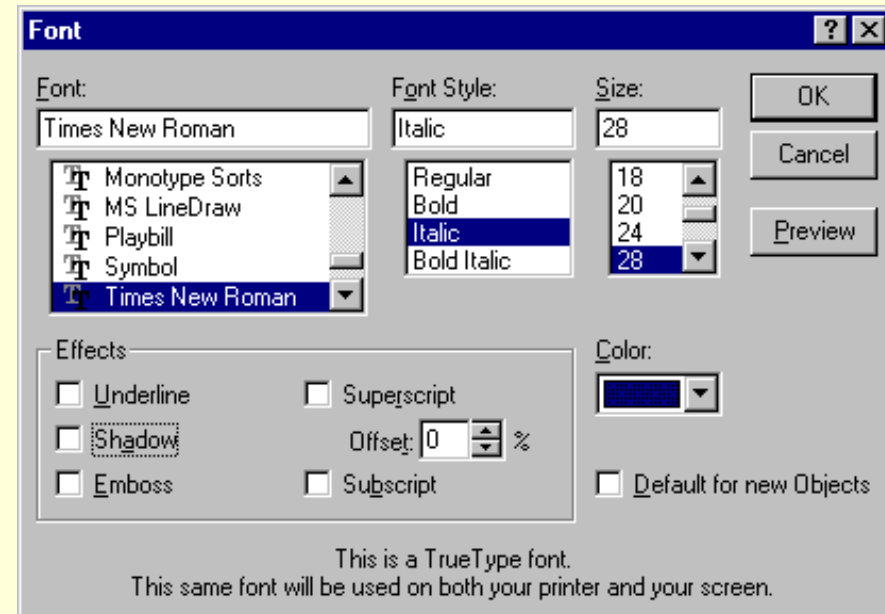
Un text se poate roti, se poate utiliza ca si o textura
variabila, se poate seta un tapet de colorare, etc.



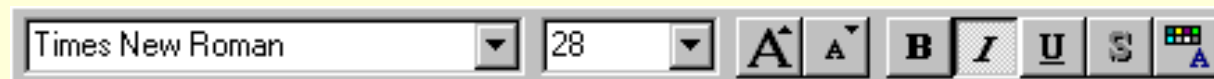
Aranjarea unui text pe coloane se realizeaza folosind tabulatoarele *de aliniere la stânga, la centru, la dreapta, sau la marca zecimala*, asa cum se poate vedea în exemplul alaturat. **Daca rigleta nu este vizibila, aceasta se poate afisa selectând Ruler din meniul View.**

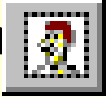
Ziua	Ore	Tip.	Med.Zi
Luni	2	2L	0.17
Marti	8	2C+2S+4L	0.67
Miercuri	6	4C+2L	0.50
Joi	9	9L	0.75
Vineri	2	2S	0.17

Aspectul textului poate fi modificat cu ajutorul casetei de dialog *Font*, care se apeleaza din meniul *Format* prin comanda *Font*.

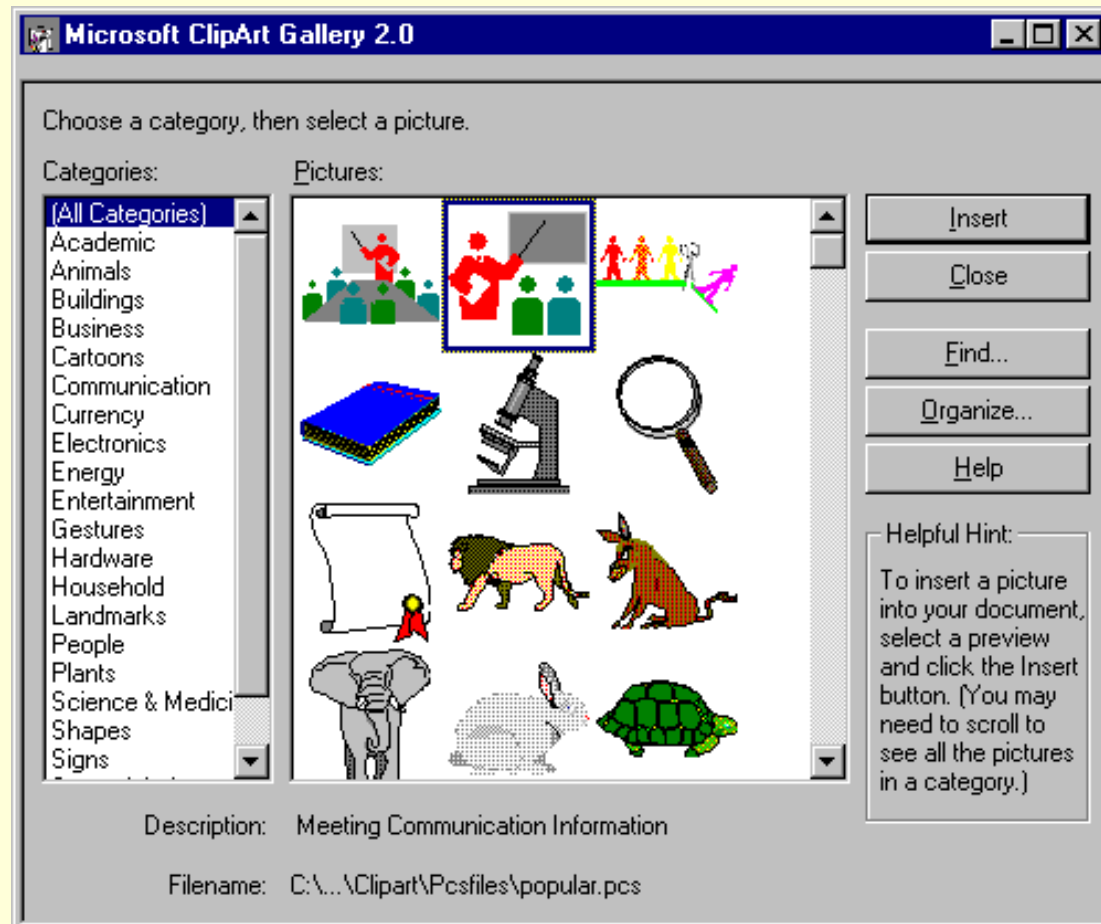


O serie de attribute ale textului se pot seta si prin butoanele aflate în bara de editare cum ar fi *Font, Size, Increase Font Size, Decrease Font Size, Bold, Italic, Underline, Shadow, Text Color*




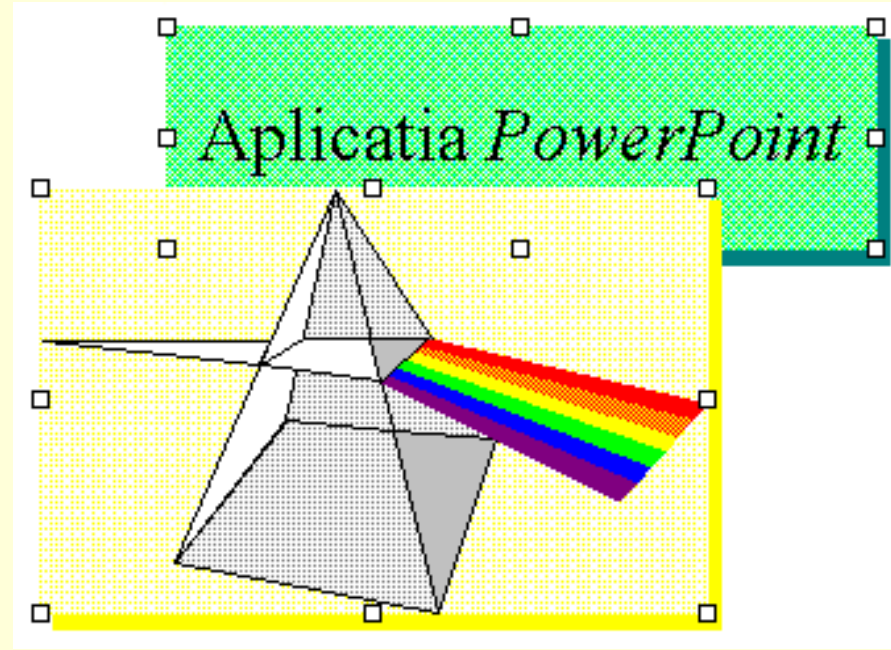
Introducerea într-un diapozitiv a unor obiecte de tip ClipArt, desene, sunete si clipuri video (Clip Gallery) se poate realiza prin fereastra alaturata (Microsoft ClipArt Gallery) care se apeleaza fie prin meniul Insert, comanda ClipArt..., fie prin buton  Insert ClipArt.

Tot prin meniul *Insert* se ofera comenzile de inserare *Picture...*, *Movie...*, *Sound...*, care vor deschide casetele corespunzatoare inserarii acestor obiecte.



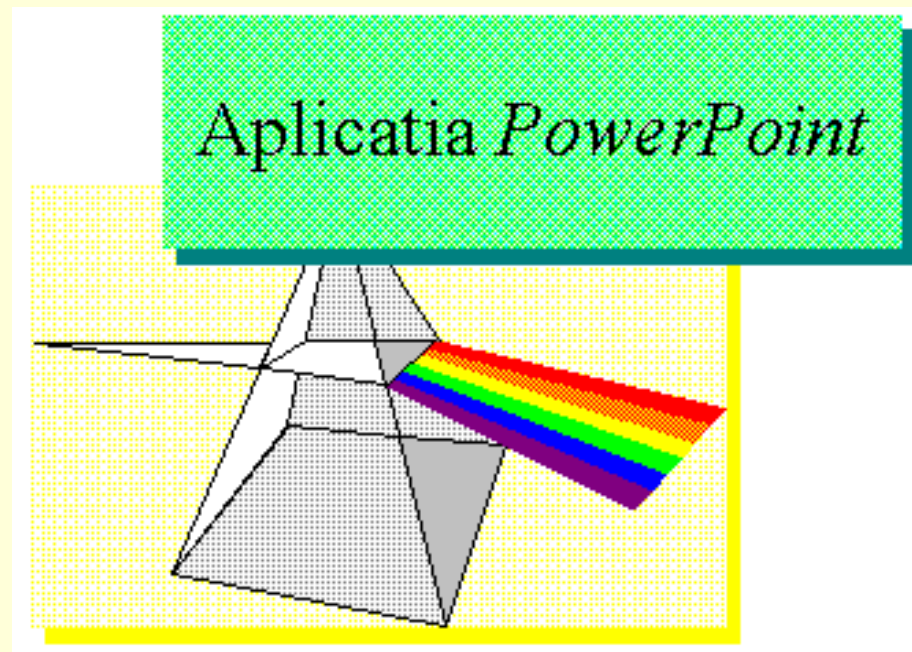
1.3. Prelucrarea obiectelor continute în diapozitive

Pentru a prelucra (poziționare, redimensionare, etc) unul sau mai multe obiecte, acestea se vor *selecta*, executând *Clic* pe suprafața acestora (daca sunt mai multe se va ține apăsată tasta *Shift*), sau utilizând butonul de selectare  prin care se va defini fereaștră (prin *tragere* de la un colț al fereastră la colțul diagonal opus) din care fac parte obiectele pe care dorim să le selectăm.

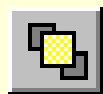


Redimensionarea se realizează prin *tragerea* marcăjelor de selectare.
Deselectarea se obține prin *Clic* în afara suprafeței obiectelor selectate.

Obiectele sunt *aranjate* pe diapozitiv într-o anumita ordine, suprapunându-se unele peste altele. Dacă dorim să schimbăm această ordine așa cum este realizată în figura alăturată, vom utiliza cele patru comenzi (butoane) din meniul *Draw*, comanda *Order*:

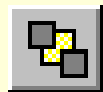


Bring To Front:



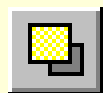
primul,

Send To Back:



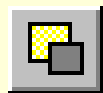
ultimul,

Bring To Forward:




mai în fata,

Send To Backward:

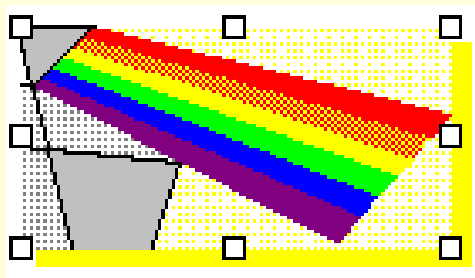


mai în spate.

Un obiect se poate *roti* utilizând butonul *Free Rotate*:  *tragerea colturilor* reprezentate prin cercuri (vezi figura alaturata).

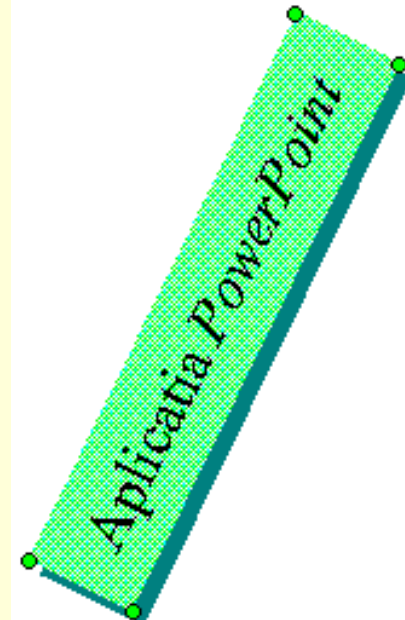
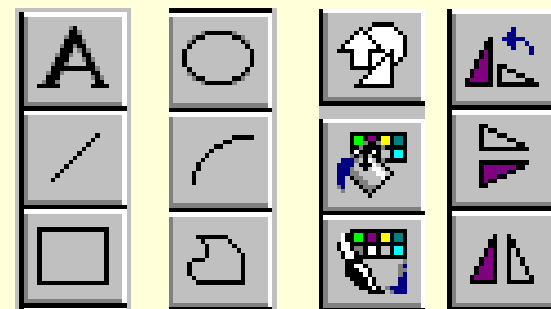
Decuparea unui desen o realizam cu butonul *Crop* :

prin *tragerea colturilor* obținând un *subdomeniu* al imaginii initiale:




Anularea decuparii (refacerea imaginii) se poate obtine actionând butonul *Undo*.

Exista multe si alte butoane pentru *prelucrarea obiectelor*, aflate în bara de instrumente *Drawing*, pe care le-am mai prezentat la lectiile anterioare (*Word, Excel, etc*) :

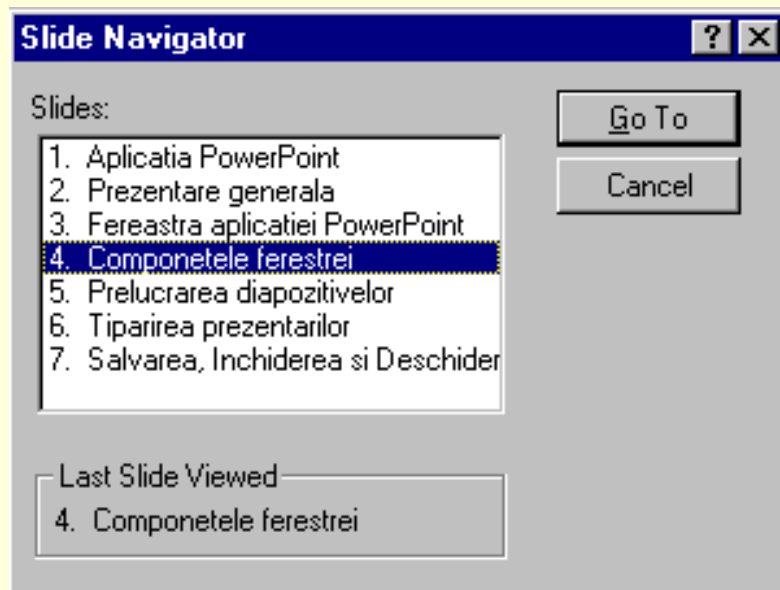


1.4. *Prezentarea diapozitivelor*

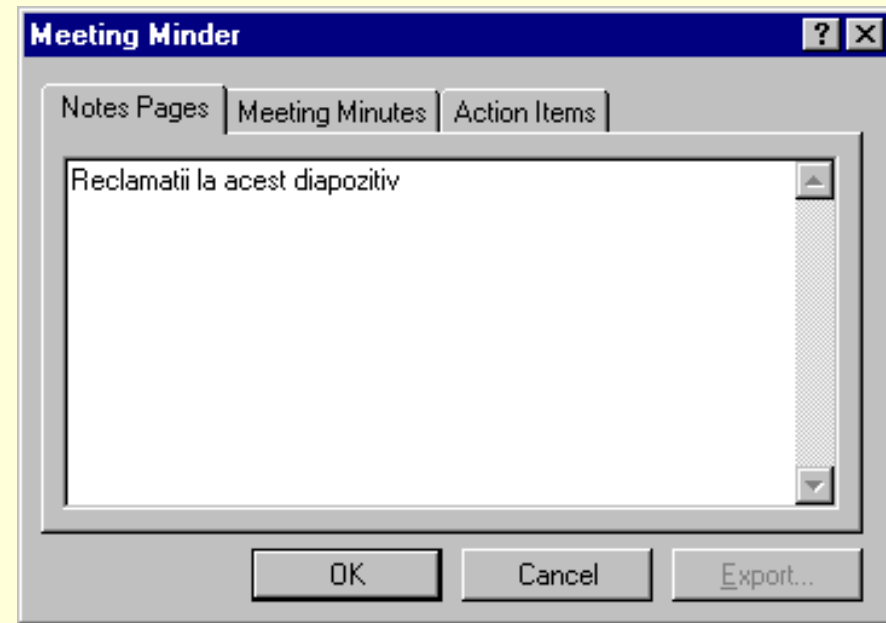
Reviziunea unei prezentari se realizeaza prin vizualizarea acesteia utilizând butonul (*Slide Show*): . Acesta va reprezenta pe ecran diapozitivul curent, apoi se poate trece la urmatorul sau predecesorul acestuia tastând *Page Down* (*spatiu, Clic-Stânga, etc*) respectiv *PageUp*. Revenirea din modul *vizualizare diapozitive* se realizeaza tastând *Esc*.

Controlul prezentării se poate face și prin caseta alăturată care apare în colțul din stânga-jos a ecranului în momentul în care este deplasat mouse-ul. Executând clic pe triunghiul aflat pe această caseta, se va deschide meniul alăturat, prin care se pot efectua următoarele:

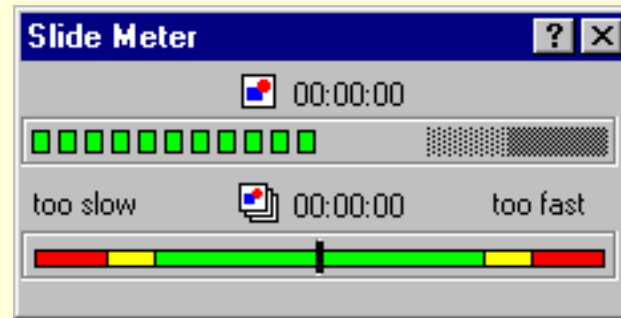
- **Trecerea la diapozitivul următor (*N-Next*);**
- **Trecerea la diapozitivul anterior (*P-Previous*);**
- **Trecerea la un anumit diapozitiv (*Goto, Slide Navigator...*), care deschide caseta de dialog *Slide Navigator* (prezentată în figura de mai jos) prin care se poate alege diapozitivul pe care dorim să îl vizualizăm;**



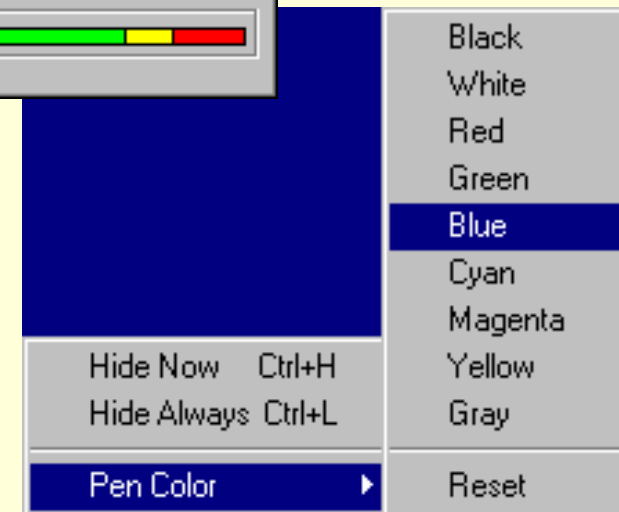
- *Meeting Minder...* permite introducerea unor notite în timpul expunerii, pentru a le putea consulta ulterior (*Speaker Notes*);



- *Slide Meter...* deschide caseta de control a pauzelor dintre diapozitive, prin care putem regla durata prezentarii;



- *Aspectul cursorului de mouse* poate fi:
 - sageata (*Ctrl+A - Arrow*),
 - creion (*Ctrl+P - Pen*),

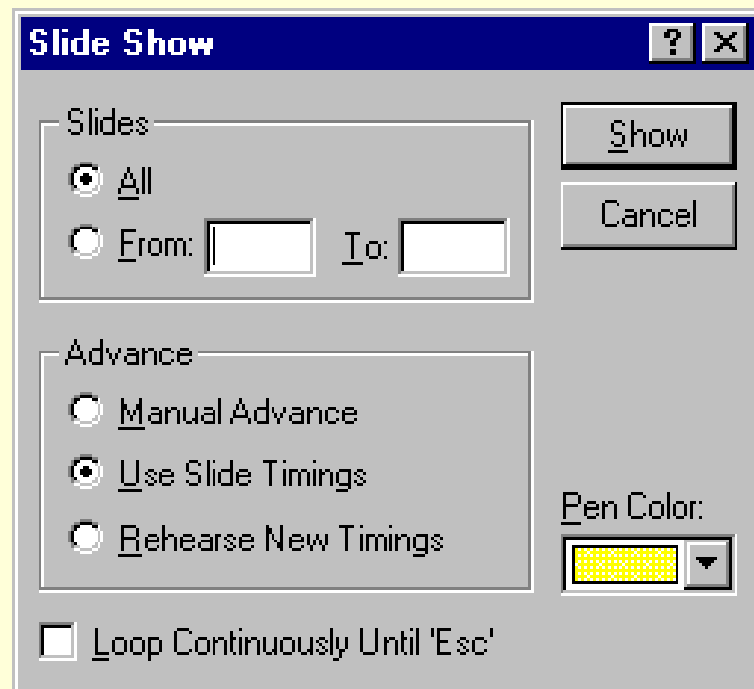


- *Pointer Option* permite setarea culorii de scriere a creionului;
- *Screen* deschide lista de comenzi
 - *Resume* (S),
 - *Black Screen* (B),
 - *Erase Pen* (E - sterge desenul realizat cu creionul)
- *End Show* încheie vizualizarea.

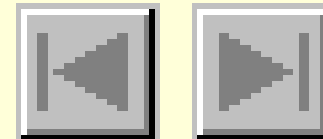
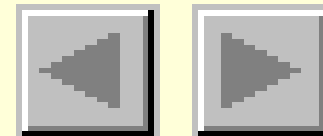
Resume	S
Black Screen	B
Erase Pen	E

Prezentarea diapozitivelor poate fi realizata si prin meniul *View*, comanda *Slide Show...* prin care se deschide casta de dialog alaturata. Aceasta caseta permite vizualizarea doar a unor diapozitive dintr-un anumit interval dat (*de la - pâna la*), precum si modul de trecere de la un diapozitiv la altul:

- *manual* (prin tastatura sau mouse),
- *automat* utilizând cronometrul (*Use Slide Timings*) care a înregistrat cândva (*Rehearse New Timings*) momentele prezentarii.



Adaugarea de butoane diapozitivelor care sa permita deplasarea în cadrul unei prezentari de la un diapozitiv la altul, se poate face din modul de afisare *Slide*, selectând *Slide Show, Action Button*, apoi butonul dorit (vezi cele patru tipuri de butoane alaturate) care sa execute trecerea la diapozitivul anterior (*Back*), la diapozitivul urmator (*Forward*), la primul diapozitiv sau la utimul (*First* respectiv *Last Slide*).




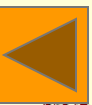
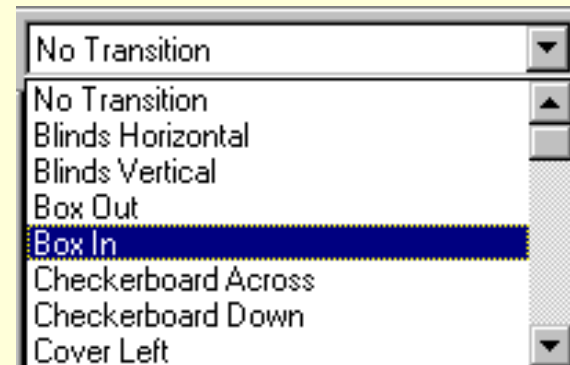
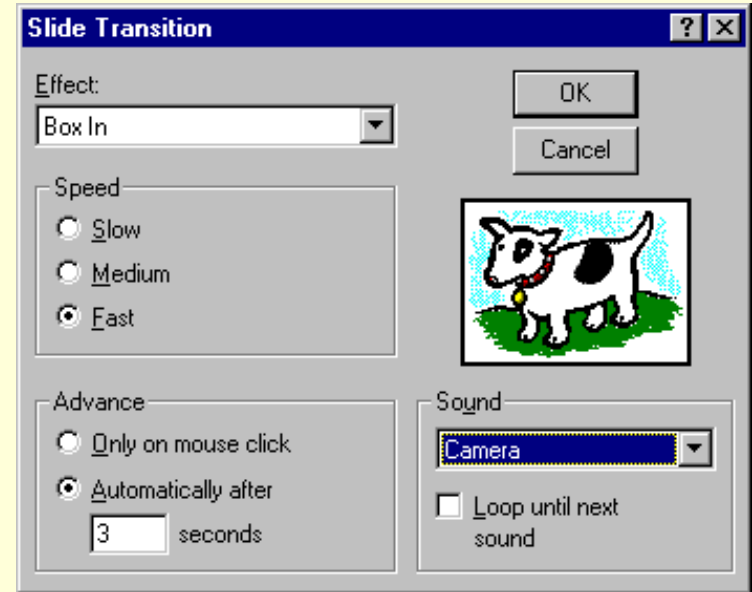
Crearea diapozitivelor pentru Internet (includerea hiperlegaturilor) poate fi realizata si prin meniul *Slide Show...*, comada *Action Settings* în care se executa clic pe butonul *Hyperlink To*, care va deschide o caseta de dialog pentru introducerea adresei *URL*. O alta facilitate legata de *Internet* este aceea ca se poate salva o prezentare în format *HTML*, asa cum am mai vazut si la alte aplicatii, si anume: din meniul *File*, comanda *Save As...* unde se va da tipul *HTML* pentru fisierul care va contine prezentarea curenta.



Exista doua posibilitati de realizare a unor *animatii* pentru o prezentare:

- modul în care apar (se succed) diapozitivele unul dupa celalalt, deci cum se suprapune un nou diapozitiv peste cel deja prezentat,
- modul de aparitie (afisare) într-un diapozitiv a unui obiect.

Pentru a selecta *modul de trecere de la un dispozitiv la altul* trebuie sa fim în modul *Slide Sorter View*, apoi vom actiona fie butonul *Slide Transition* , care va deschide caseta de dialog *Slide Transition* reprezentata alaturat, fie vom selecta din castea derulanta *Slide Transition Effects* modul de suprapunere a diapozitivului peste cel existent.



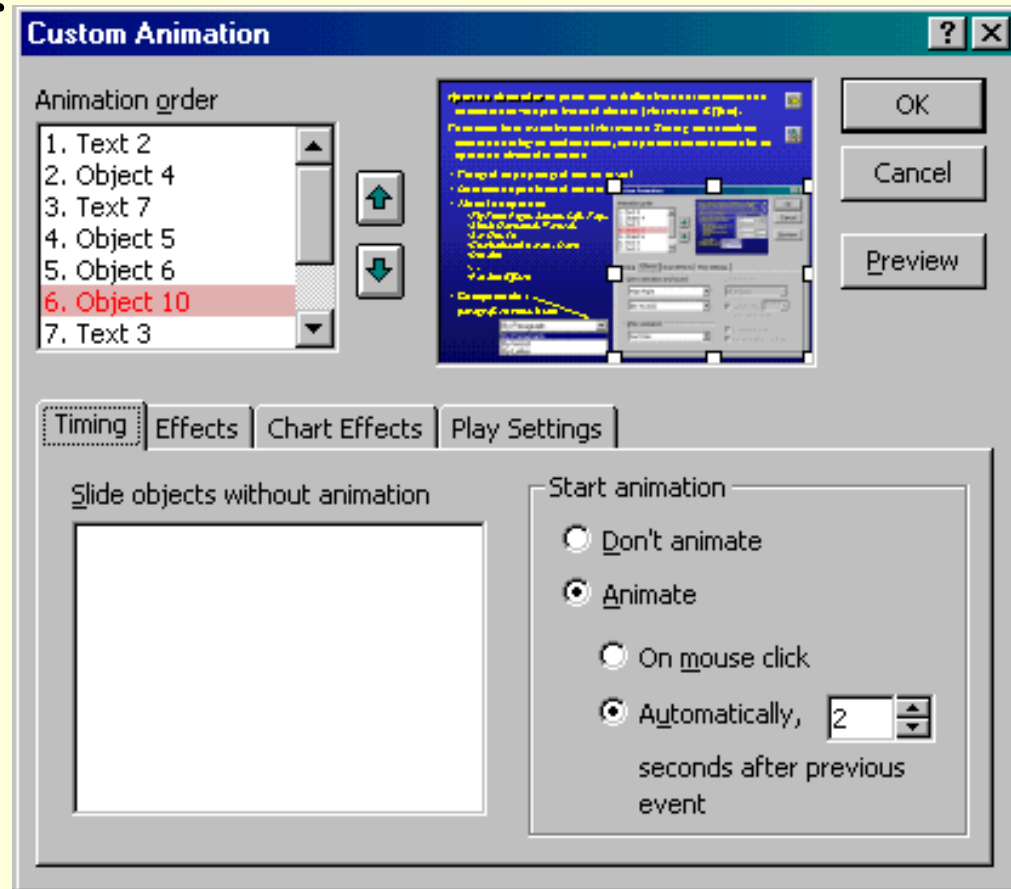
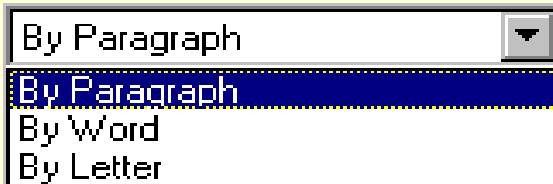


Aparitia obiectelor se poate seta utilizând bara de instrumente de animatie activata prin butonul alaturat (*Animation Effect*).

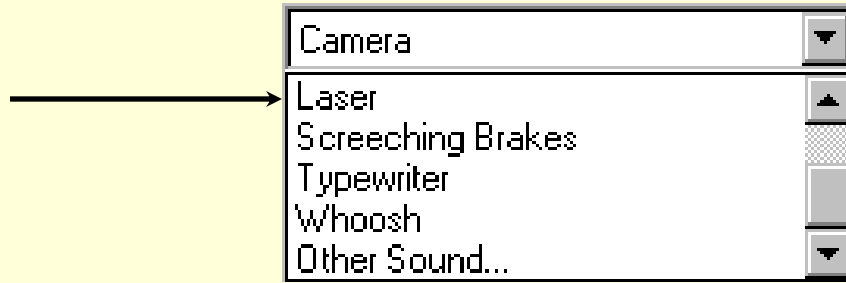
Pe aceasta bara exista butonul *Animation Setting* care deschide caseta de dialog cu acelasi nume, care permite setarea modului de aparitie a obiectului curent:

- **Paragraf dupa paragraf sau tot textul**
- **Automat dupa obiectul anterior**
- **Modul de aparitie:**
 - *Fly From Right, Bottom, Left, Top...*
 - *Blinds Horizontal, Vertical,*
 - *Box Out, In*
 - *Checkerboard Across, Down*
 - *Dissolve*
 - ...
 - *Random Effects*

• **Componetele :** *paragraf, cuvinte, litere*

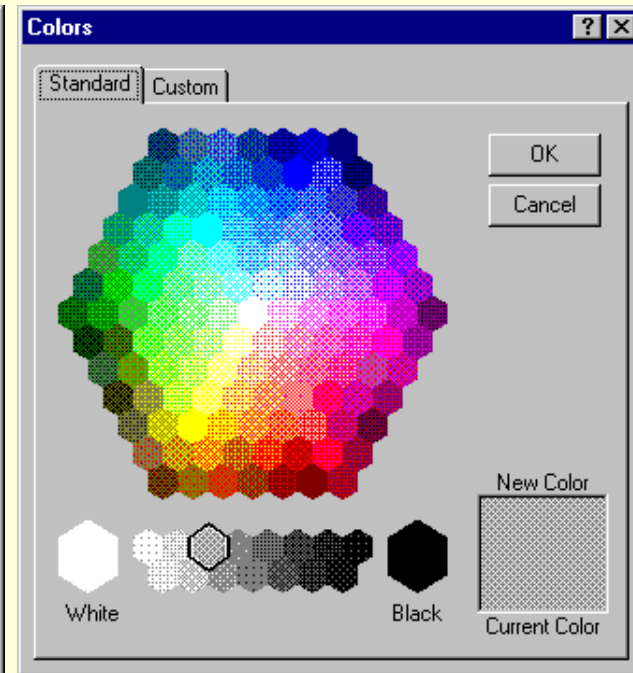
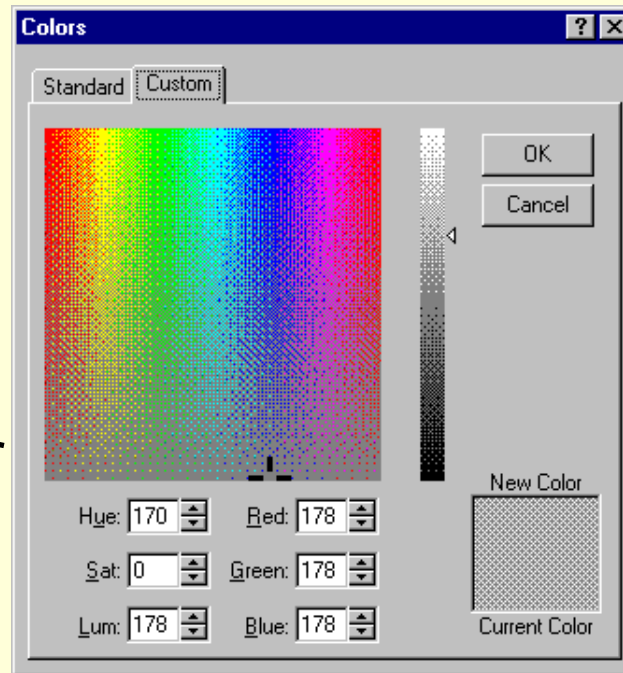
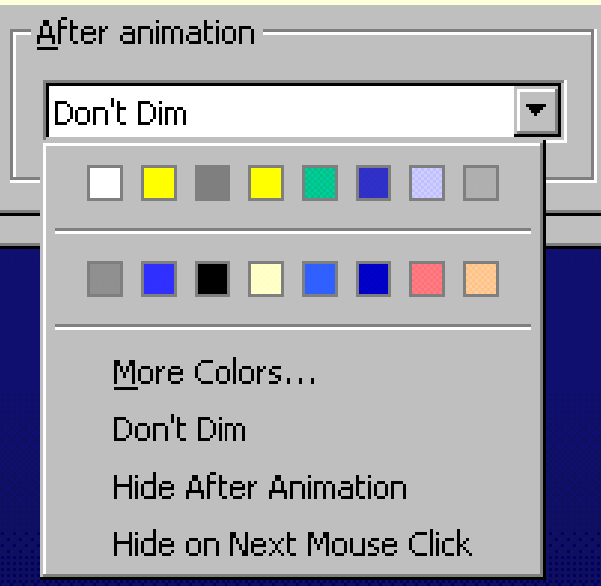


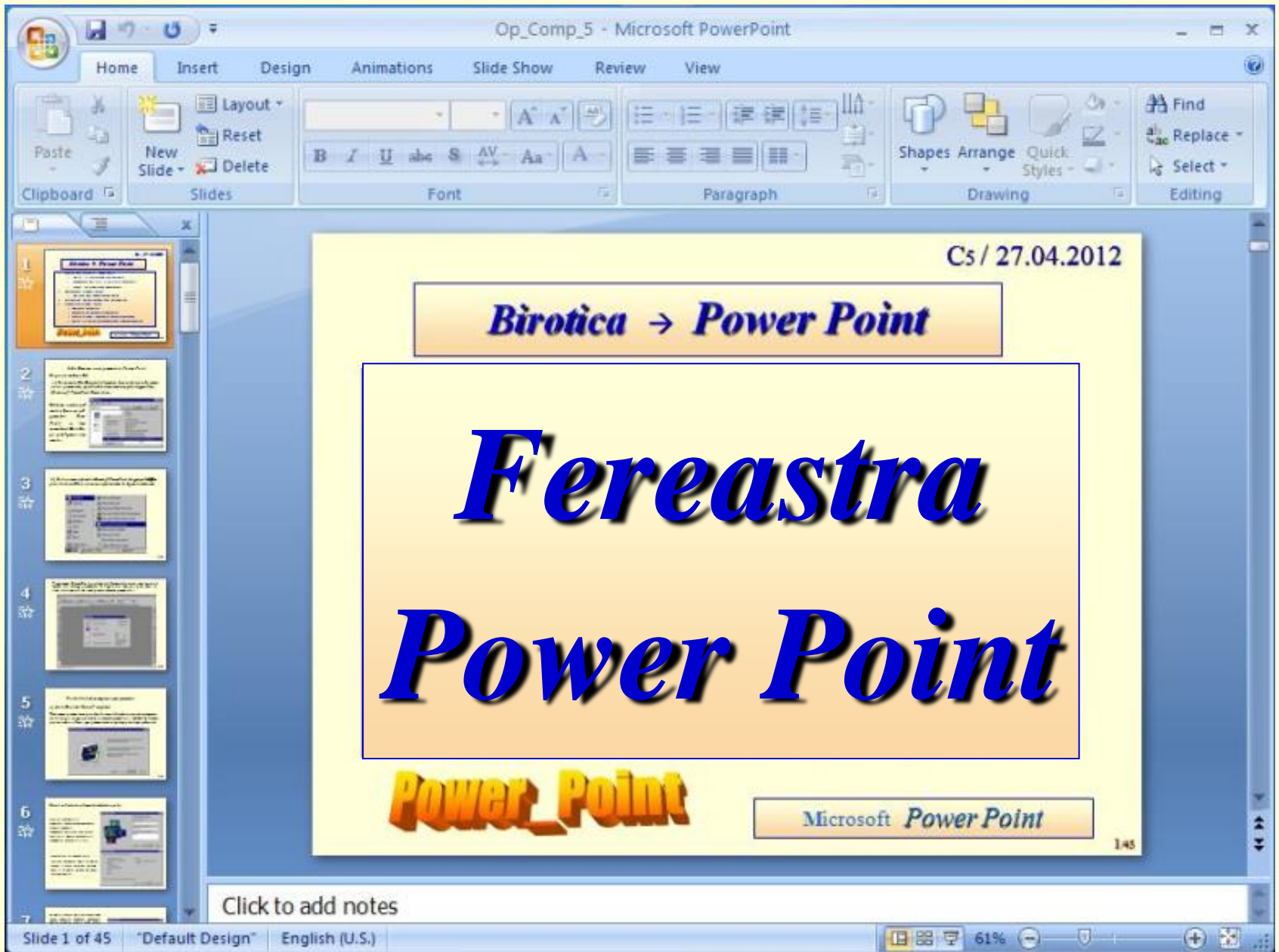
- **Sunete:**



- **Numarul de ordine al obiectului (*Build this object*),**

- **Cum se va transforma dupa vizualizare (la pasul urmator):**

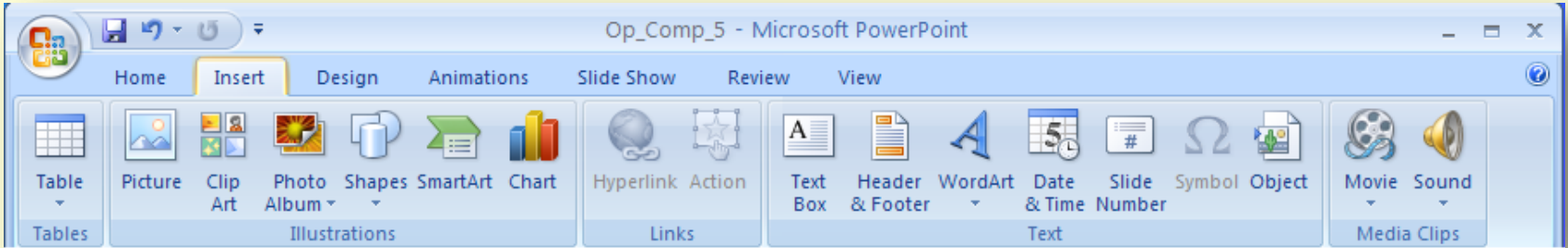




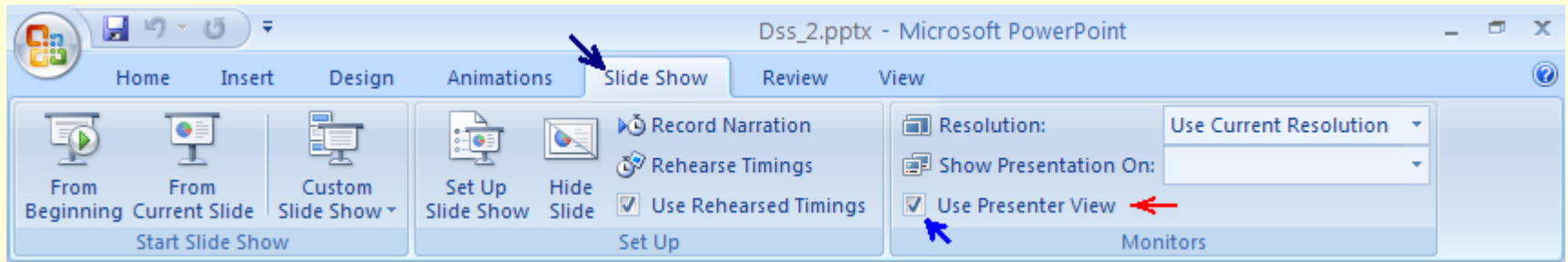




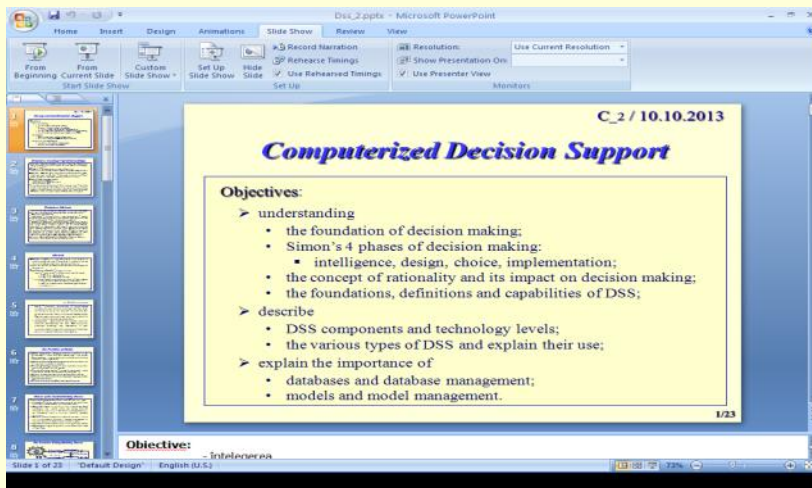
... *Insert* *Design* *Animations* *Slide Show* ...



Prezentarea cu doua monitoare



Slide Show, Use Presenter View



Projector ←

→ Monitor

1. Initial

Prezentarea cu doua monitoare

C_2 / 10.10.2013

Computerized Decision Support

Objectives:

- understanding
 - the foundation of decision making;
 - Simon's 4 phases of decision making:
 - intelligence, design, choice, implementation;
 - the concept of rationality and its impact on decision making;
 - the foundations, definitions and capabilities of DSS;
- describe
 - DSS components and technology levels;
 - the various types of DSS and explain their use;
- explain the importance of
 - databases and database management;
 - models and model management.

1/23

C_2 / 10.10.2013

Computerized Decision Support

Objectives:

- understanding
 - the foundation of decision making;
 - Simon's 4 phases of decision making:
 - intelligence, design, choice, implementation;
 - the concept of rationality and its impact on decision making;
 - the foundations, definitions and capabilities of DSS;
- describe
 - DSS components and technology levels;
 - the various types of DSS and explain their use;
- explain the importance of
 - databases and database management;
 - models and model management.

1/23

Slide: 1 of 23 Time: 00:22 8:48 AM Zoom: [] []

Objectives:

- înțelegerea
 - Fundamentelor de luare a deciziilor;
 - cele 4 Faze (Simon) de luare a deciziilor: inteligență, de proiectare, alegere, implementare;
 - conceptul de raționalitate și impactul acestuia asupra luării deciziilor;
 - Fundamentele, definițiile și capacitățile unui DSS;
- descrie
 - componentele DSS și nivelurile de tehnologie;
 - diferitele tipuri de DSS și să explice utilizarea lor;
- explica importanța
 - Bazele de date și de gestionare a bazelor de date;
 - modele și de gestionare a modelului.

Proiector ←

→ Monitor

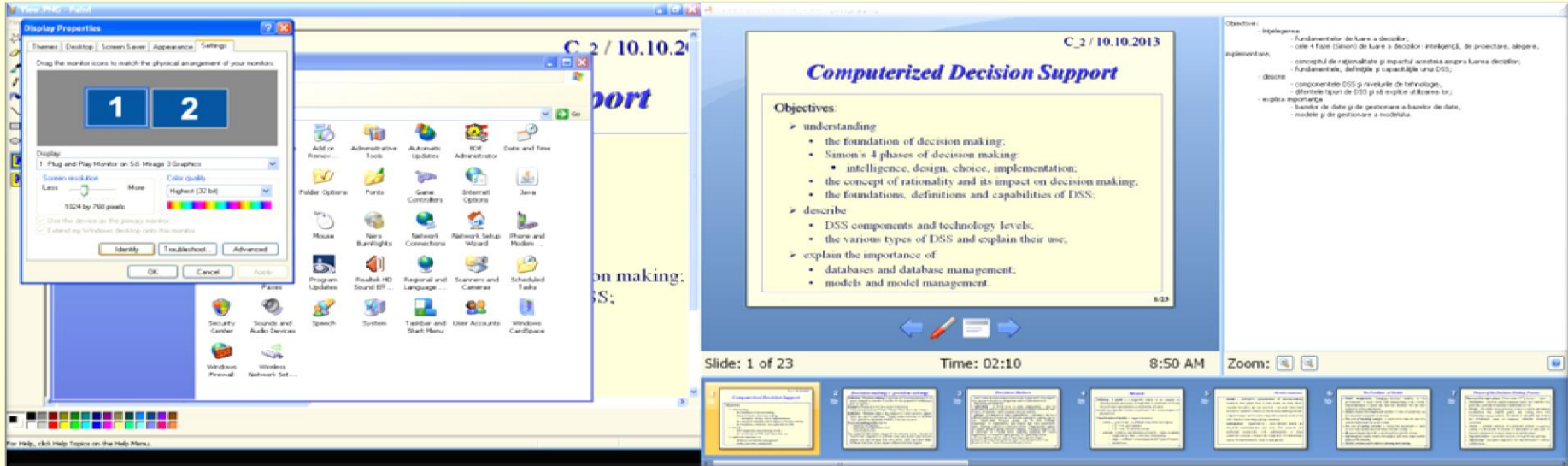
2. In timpul prezentării

Mouse-ul trece din stanga în dreapta și invers!

Partea Stanga ~ Perete

Partea Dreapta ~ Laptop

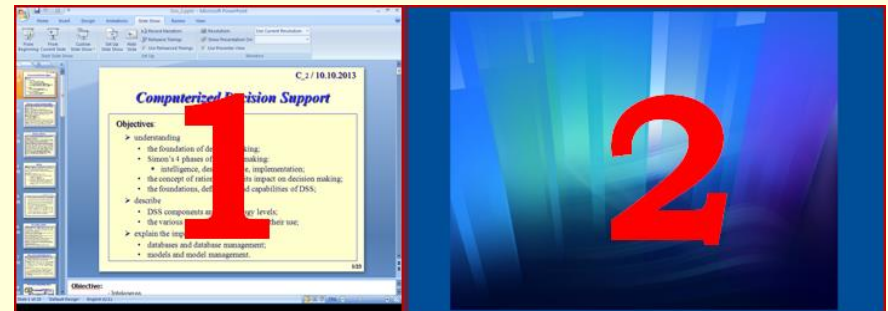
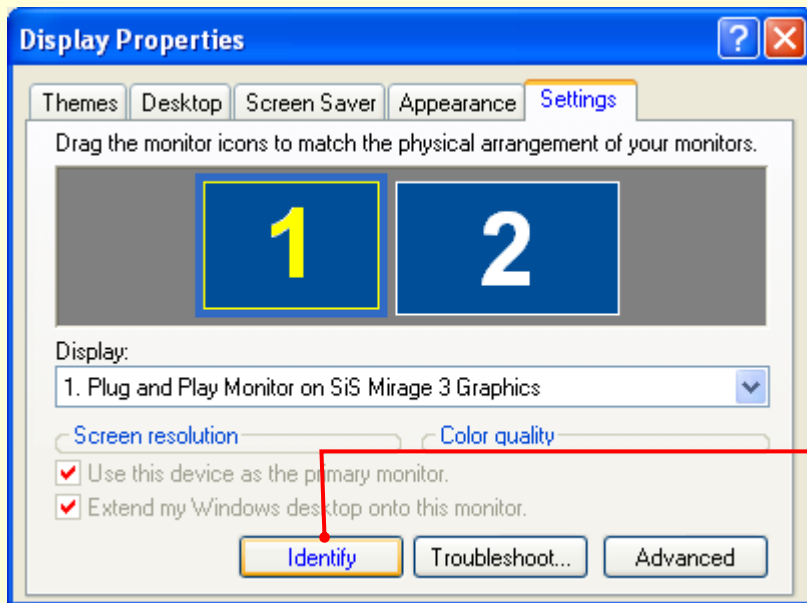
Prezentarea cu doua monitoare



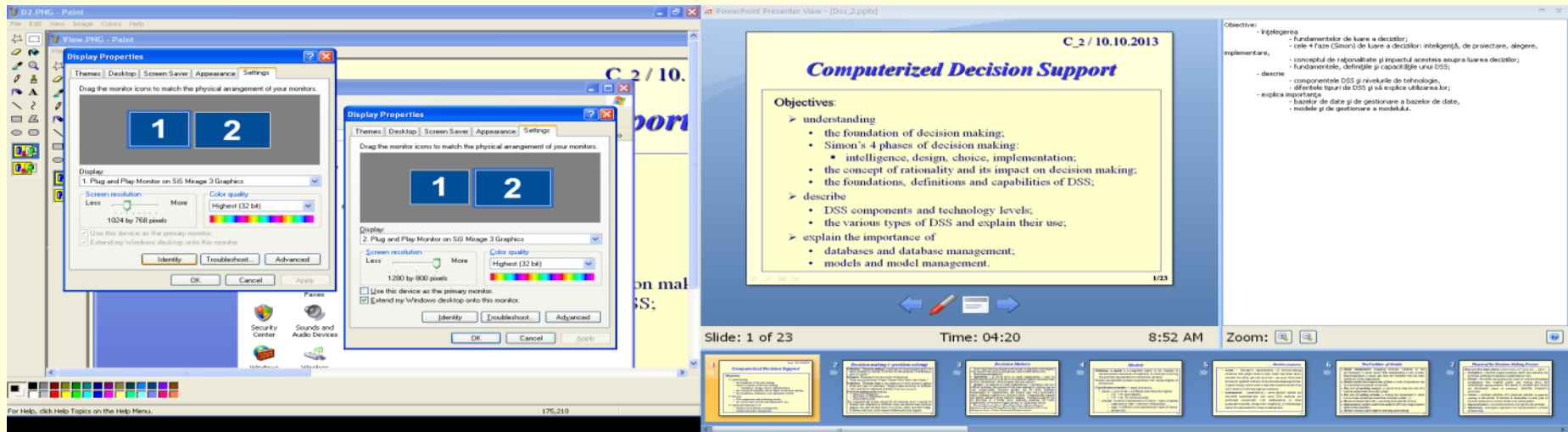
Proiector ←

Setări 1: Control Panel, Display, Settings

→ Monitor



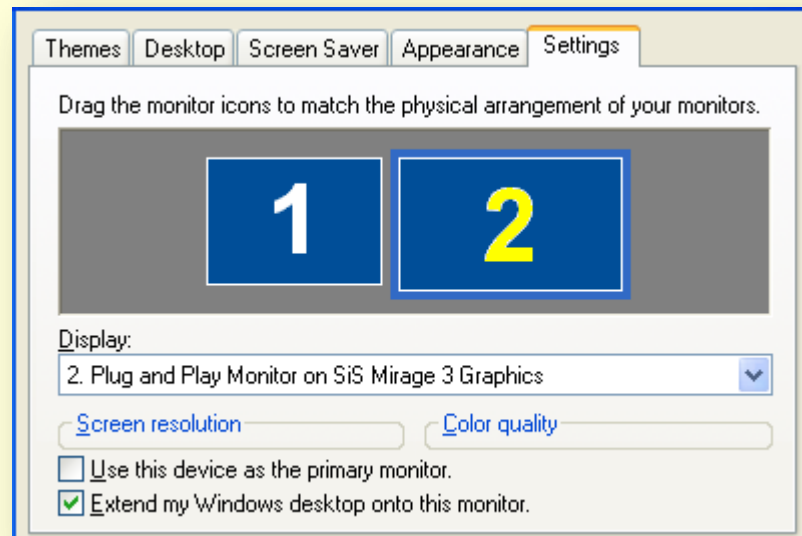
Prezentarea cu doua monitoare



Proiector ←

→ Monitor

Setări 2: Control Panel, Display, Settings



Computerized Decision Support

Objectives:

- understanding
 - the foundation of decision making;
 - Simon's 4 phases of decision making:
 - intelligence, design, choice, implementation;
 - the concept of rationality and its impact on decision making;
 - the foundations, definitions and capabilities of DSS;
- describe
 - DSS components and technology levels;
 - the various types of DSS and explain their use;
- explain the importance of
 - databases and database management;
 - models and model management.



Microsoft *Power Point*



Teme



1. Crearea unei prezentari Power Point
2. Posibilitati de concepere a unei prezentari
3. Prelucrarea diapozitivelor
4. Editarea unui diapozitiv Slide Master
5. Crearea unor efecte grafice
6. Prezentarea diapozitivelor
7. Controlul prezentarii
8. Adaugarea de butoane diapozitivelor
9. Posibilitati de realizare a unor animatii



Pagini *Web*



1. Crearea unei pagini Html
 - din Word
 - din PowerPoint
2. Legarea paginilor
 - Linkuri interne
 - Linkuri externe



... **C₅ a) / 4.12.2016**