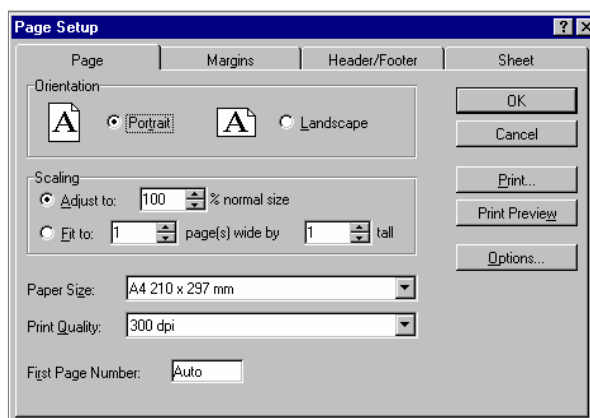


4.4. Tipărirea foilor de calcul.

Definirea caracteristicilor unei pagini se realizează utilizând caseta *Page Setup*, descrisă în continuare, care se apelează fie prin meniul *File*, comanda *Page Setup...*, fie prin *clic dreapta* pe bara de meniuri, apoi aceeași comandă. Caseta *Page Setup...* are următoarele patru etichete:

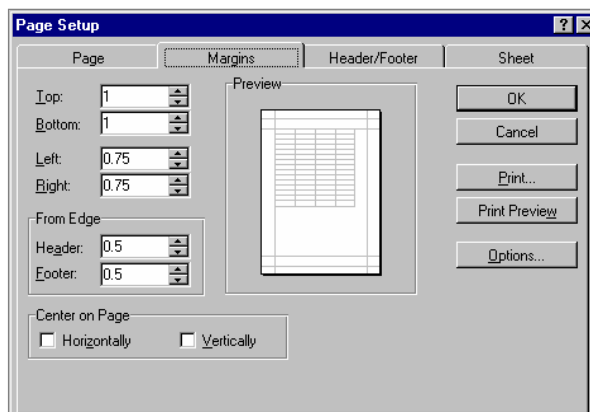
a) *Page* prin care se poate seta:

- orientarea: *Portret* sau *Landscape*,
- scalarea: mărirea sau micșorarea unui registru,
- dimensiunile (formatul hârtiei),
- calitatea tipăririi (are efect asupra vitezei de tipărire),
- numărul primei pagini (implicit este 1, *auto*);



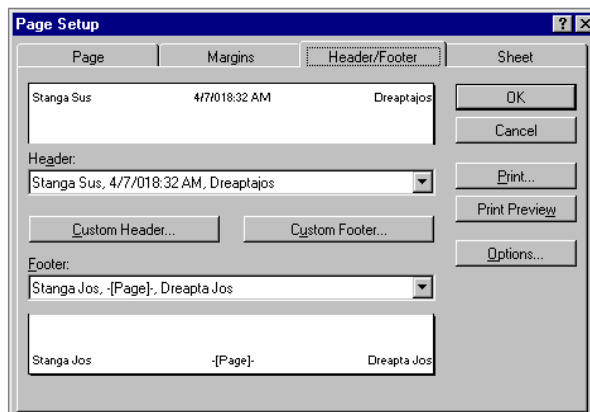
b) *Margins* permite:

- definirea dimensiunilor marginilor pentru:
 - sus, jos, stânga, dreapta,
 - antet și subsol,
- centrarea datelor pe:
 - orizontală și
 - verticală;



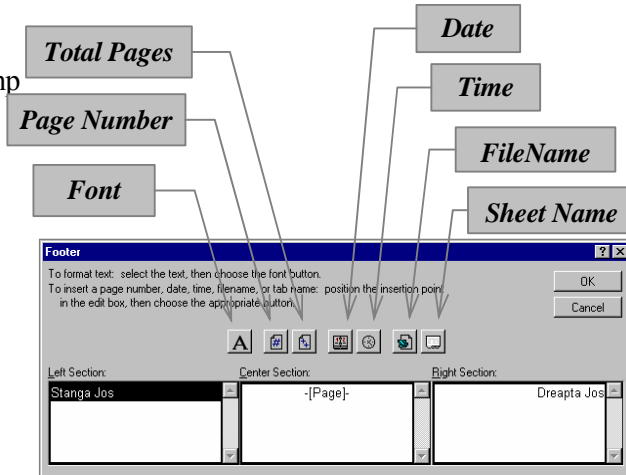
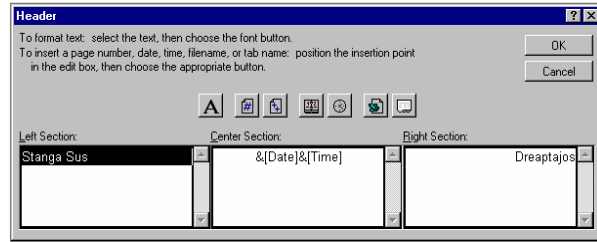
c) *Header / Footer* permite introducerea:

- antetului (butonul *Custom Header...* care deschide caseta *Header*), respectiv
- a subsolului (butonul *Custom Footer...* care deschide caseta *Footer*);

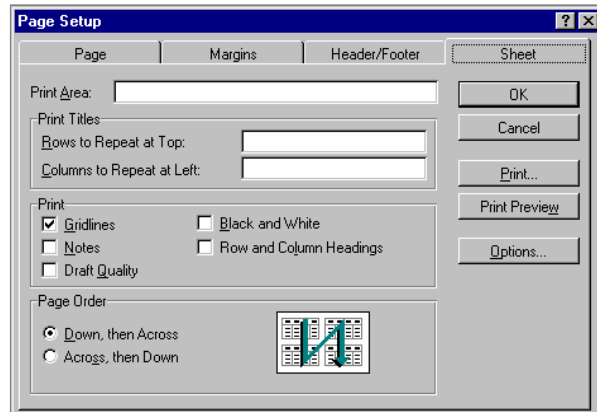


Casetele *Header* și *Footer* sunt utilizate pentru definirea antetului, respectiv a subsolului de pagină formate din trei zone *stânga*, *centru* și *dreapta*, prin butoanele:

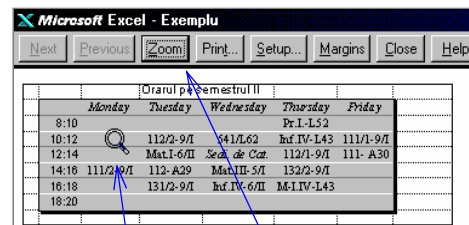
- *Font*- setează atributele de scriere,
- *Page Number*- inserează un câmp care va fi actualizat automat,
- *Total Pages*- inserează numărul total de pagini,
- *Date*- inserează data curentă,
- *Time*- inserează ora exactă,
- *File Name*- inserează numele registrului,
- *Sheet Name*- inserează numele foi de calcul;



- d) *Sheet* oferă posibilitatea:
- tipăririi unui domeniu prin precizarea acestuia (*Print Area*),
 - repetării unui titlu (conținut într-un rând sau coloană) pe fiecare pagină *Print Titles*,
 - precizarea unor detalii de tipărire (*Print*) cum ar fi:
 - tipărirea liniilor de rețea,
 - listare alb/negru, etc;
 - ordinea de tipărire a datelor (*Page Order*).



Vizualizarea documentului înainte de tipărire, pentru a ne asigura că documentul este *paginat* așa cum dorim, se execută cu comanda *Print Preview*, care se poate lansa fie din caseta *Page Setup* acționând butonul *Print Preview*, fie prin meniul *File* comanda *Print Preview*, fie prin butonul alăturat (*Print Preview* din bara de instrumente standard).

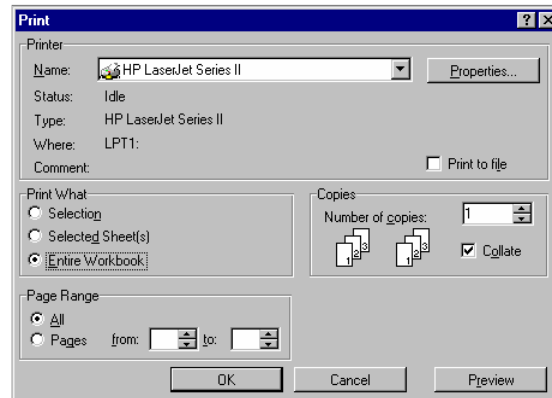


Scalarea unei zone
cu mouse cu butonul Zoom

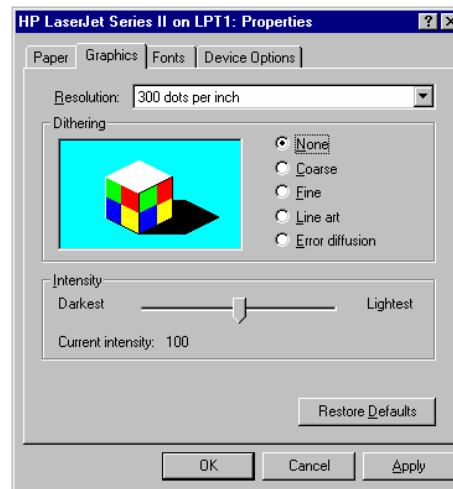
Tipărirea unui registru de calcul se realizează utilizând caseta *Print*, care poate fi activată prin meniul *File*, comanda *Print...*, sau prin combinația de taste *Ctrl+P*, sau acționând butonul *Print*:



Pentru a tipări vom selecta imprimanta la care dorim acest lucru (*Name*), vom preciza ce anume dorim să tipărim (un grup de celule selectat, anumite foi de calcul selectate sau întregul registru). De asemenea, se pot lista doar anumite pagini cuprinse într-un interval specificat (*de la - până la*), într-un anumit număr de exemplare, într-o ordine prestabilită (*Collate*).



Calitatea imprimării se definește prin caseta *Properties*, apelată prin butonul cu același nume, reprezentată alăturat, care modifică rezoluția, luminozitatea, finețea (eticheta *Graphics*), etc.



Tipărirea unei părți dintr-o foaie de calcul se realizează prin selectarea zonei respective, urmată de setarea acesteia prin comanda *Print Area* (din meniul *File*), opțiunea *Set Print Area*. Mai simplu, se poate acționa butonul alăturat: *Set Print Area*.



Deselectarea unei zone de tipărit se obține prin aceeași comandă (*Print Area*), opțiunea *Clear Print Area*.

Pentru a modifica întreruperile de pagină, se va selecta celula din dreapta-jos a punctului de întrerupere și se va executa comanda *Page Break* din meniul *Insert*. Pentru a elimina un punct de întrerupere a unei paginii se execută comanda inversă: *Remove Page Break* (din meniul *Insert*).

Pentru tipărirea capetelor de rând și de coloană (marginea stângă și marginea de sus a unui tabel) pe fiecare pagină se vor preciza acestea în caseta *Page Setup*, eticheta *Sheet*.

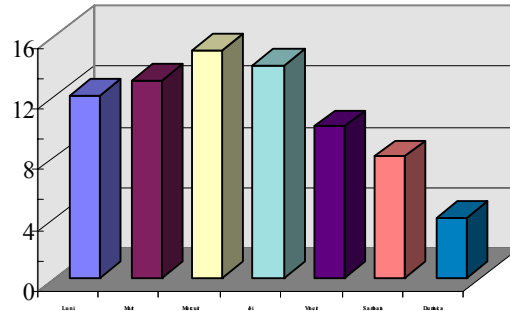


4.5. Realizarea graficelor.

Există diverse tipuri de diagrame pe care le putem realiza în *Excel* dintre care amintim următoarele:

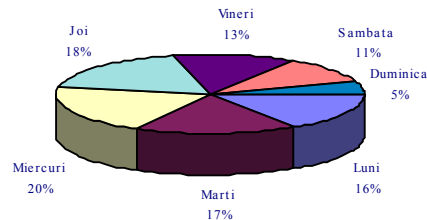
a) 3-D Column.

Se folosește la compararea valorilor dintr-un tabel. Se pot reprezenta pe aceeași histogramă și mai multe șiruri de valori conținute în liniile sau coloanele unui tabel.



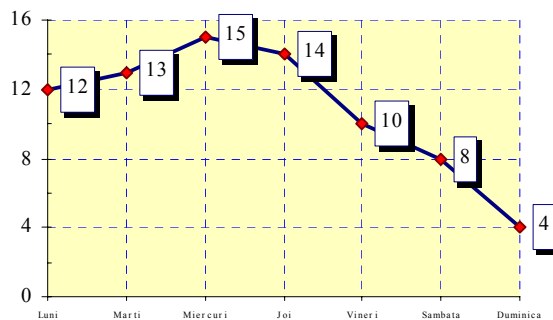
b) 3-D Pie.

Această diagramă circulară pune în evidență raportul (procentul) fiecărei părți componente față de întreg.



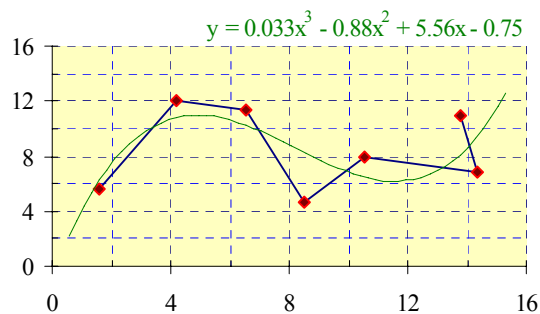
c) Line.

Graficul acesta poate evidenția evoluția, de exemplu în timp, a unor parametri. Pot fi reprezentate mai multe grafice pe aceeași suprafață pentru a putea fi comparate.



d) X-Y (Scatter).

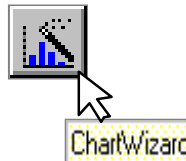
Curba care este definită prin perechi de forma (x_i, y_i) poate fi aproximată (*Insert Trendline...*) în scopul interpolării sau chiar a extrapolării.



Pentru crearea unei diagrame se poate procedea astfel:

- se va selecta domeniul care conține datele (inclusiv capetele de rând și coloană), apoi se va executa *clic* pe butonul *Chart Wizard* (aflat în bara de instrumente standard):
- prin *tragere* se marchează *fereastra* diagramei, apoi se poate modifica domeniul datelor (*Range*, dacă este cazul) și se apasă butonul *Next*;
- se va alege *tipul diagramei* (*clic* pe modelul dorit), apoi din nou butonul *Next*> (în figura alăturată se pot vedea tipurile de diagramă propuse), iar dacă dorim să revenim la pasul anterior se poate apăsa butonul <*Back*, sau dacă dorim să terminăm dialogul se va apăsa butonul *Finish*;
- În continuare va trebui să selectăm *subtipul diagramei* alese la pasul anterior (*clic* pe modelul dorit), apoi din nou *Next*> (sau <*Back* pentru a reveni asupra deciziei anterioare, sau *Finish*);
- implicit *seriile* sunt date pe *coloane* (în exemplul nostru *Mate* și *Info*), iar *categoriile* sunt date pe *linii* (dacă dorim să schimbăm această convenție, atunci se va preciza acest lucru);
- în final, se poate adăuga o *legendă*, se poate da diagramei un *titlu*, și se pot nota *axele de coordonate*, apoi se va apăsa butonul *Finish*, după care dialogul se termină, iar pe foaia de calcul se afișează diagrama nou creată.

	A	B	C
1	Ore	Mate	Info
2	Luni	2	0
3	Marti	8	0
4	Miercuri	2	2
5	Joi	4	5
6	Vineri	4	0
7	Sambata	0	0
8	Duminica	0	0



ChartWizard - Step 1 of 5

If the selected cells do not contain the data you wish to chart, select a new range now.

Include the cells containing row and column labels if you want those labels to appear on the chart.

Range: =\$A\$1:\$C\$8

Buttons: Cancel, < Back, Next >, Finish

ChartWizard - Step 2 of 5

Select a chart type:

Options: Area, Bar, Column, Line, Pie, Doughnut, Radar, XY (Scatter), Combination, 3-D Area, 3-D Bar, 3-D Column, 3-D Line, 3-D Pie, 3-D Surface

Buttons: Cancel, < Back, Next >, Finish

ChartWizard - Step 3 of 5

Select a format for the 3-D Column chart:

Options: 1, 2, 3, 4, 5, 6, 7, 8

Buttons: Cancel, < Back, Next >, Finish

ChartWizard - Step 4 of 5

Sample Chart

Data Series in:

Rows

Columns

Use First 1 Column(s) for Category (X) Axis Labels.

Use First 1 Row(s) for Series (Y) Axis Labels.

Buttons: Cancel, < Back, Next >, Finish

ChartWizard - Step 5 of 5

Sample Chart

Numarul de ore pe saptamana

Add a Legend?

Yes

No

Chart Title: Numarul de ore pe saptamana

Axis Titles:

Category (X): Ziua din saptamana

Value (Y): Numar de ore

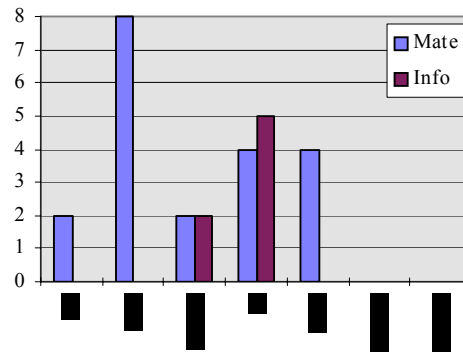
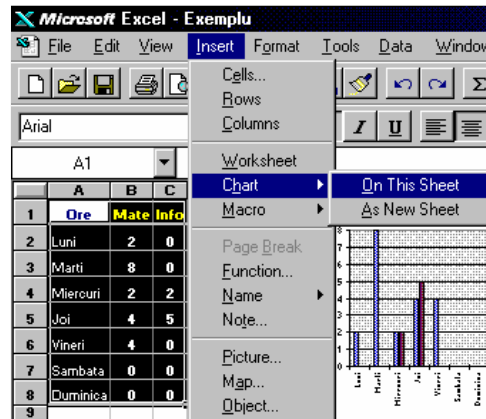
Series (Z): Sectia

Buttons: Cancel, < Back, Next >, Finish

O diagramă se poate crea și prin meniul *Insert*, comanda *Chart*. Noua diagramă poate fi introdusă în foaia de calcul curentă, sau într-o altă foaie de calcul separată (independentă).

Există o legătură între date și diagrama care le reprezintă, în sensul că dacă modificăm valorile dintr-un tabel se va modifica automat diagrama, și invers.

Inserarea rapidă a unei diagrame se poate realiza tastând **F11**. Va fi creată o foaie de calcul cuprinzând o diagramă de tip *coloane* (reprezentând datele care au fost în prealabil selectate) ca cea din figura alăturată (care este obținută pentru datele din tabelul de mai sus).



Mutarea unei diagrame se realizează prin *tragerea* ei în poziția dorită, după ce a fost selectată cu un *clic* de *mouse*.

Redimensionarea unei diagrame (înălțimea și lățimea) se obține prin *tragerea* marcajului corespunzător (celor opt vecini) la noua margine dorită.

Editarea unei diagrame se poate face după ce aceasta a fost selectată și s-a intrat în modul *editare* (prin *dublu clic*, sau prin *Edit Object* din meniul de comenzi rapide afișat după *clic dreapta*), sau direct, utilizând diverse butoane din bara *Chart*.

Prin editare se pot modifica fonturi, culori (pentru podea, perete, etc), valori, formatul axelor și al liniilor de

